



# แผนอัตรากำลัง ๓ ปี

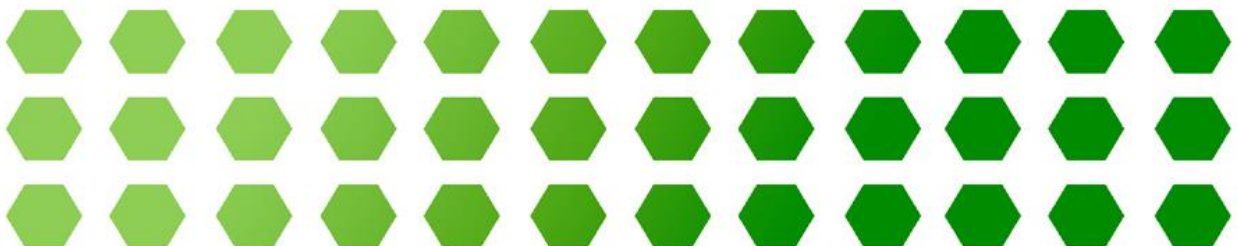
ประจำปีงบประมาณ พ.ศ. ๒๕๖๗ - ๒๕๖๙



องค์การบริหารส่วนตำบลครน  
ตำบลครน อำเภอสวี จังหวัดชุมพร

<http://www.kron.go.th/>

๐๗๗ - ๕๕๗๑๓๙



# สารบัญ

## เรื่อง

## หน้า

๑. หลักการ และเหตุผล	๑
๒. วัตถุประสงค์	๒
๓. กรอบแนวคิดในการจัดทำแผนอัตรากำลัง ๓ ปี	๓
๔. สภาพปัญหา ความต้องการของประชาชนในเขตพื้นที่ตำบลครน	๖
๕. ภารกิจ อำนาจหน้าที่ขององค์การบริหารส่วนตำบลครน	๙
๖. ภารกิจหลัก และภารกิจรองที่องค์การบริหารส่วนตำบลจะดำเนินการ	๑๑
๗. สรุปปัญหา และแนวทางในการกำหนดโครงสร้างส่วนราชการและกรอบอัตรากำลัง	๑๑
๘. โครงสร้างการกำหนดส่วนราชการ	๑๒
๙. ภาระค่าใช้จ่ายเกี่ยวกับเงินเดือน และประโยชน์ตอบแทนอื่น	๑๖
๑๐. แผนภูมิโครงสร้างการแบ่งส่วนราชการตามแผนอัตรากำลัง ๓ ปี	๒๐
๑๑. บัญชีแสดงจัดคนลงสู่ตำแหน่งและการกำหนดเลขที่ตำแหน่งในส่วนราชการ	๒๕
๑๒. แนวทางการพัฒนาข้าราชการหรือพนักงานส่วนท้องถิ่น	๓๐
๑๓. ประกาศคุณธรรม จริยธรรมของข้าราชการหรือพนักงานส่วนท้องถิ่นและลูกจ้างประจำ	๓๑

## ภาคผนวก

- สำเนาข้อบัญญัติงบประมาณรายจ่าย ประจำปี ๒๕๖๗
- สำเนาคำสั่งแต่งตั้งคณะกรรมการจัดทำแผนอัตรากำลัง
- สำเนารายงานการประชุมของคณะกรรมการจัดทำแผนอัตรากำลัง
- เอกสารประกอบการพิจารณา

\*\*\*\*\*

## ๑. หลักการและเหตุผล

๑.๑ ประกาศคณะกรรมการกลางข้าราชการหรือพนักงานส่วนท้องถิ่น (ก.กลาง) เรื่อง มาตรฐานทั่วไปเกี่ยวกับอัตราตำแหน่งและมาตรฐานของตำแหน่ง ลงวันที่ ๒๒ พฤศจิกายน ๒๕๕๔ และ (ฉบับที่ ๒) พ.ศ. ๒๕๕๘ ลงวันที่ ๔ กันยายน ๒๕๕๘ กำหนดให้คณะกรรมการข้าราชการหรือพนักงานส่วนท้องถิ่น (ก.จังหวัด) พิจารณากำหนดตำแหน่งข้าราชการหรือพนักงานส่วนท้องถิ่นว่า จะมีตำแหน่งใด ระดับใด อยู่ในส่วนราชการใด จำนวนเท่าใด ให้คำนึงถึงภาระหน้าที่ความรับผิดชอบ ลักษณะงานที่ต้องปฏิบัติ ความยาก ปริมาณและคุณภาพของงาน ตลอดจนทั้งภาระค่าใช้จ่ายด้านบุคคลขององค์กรปกครองส่วนท้องถิ่น (อบจ., เทศบาล, อบต. และเมืองพัทยา) โดยให้องค์กรปกครองส่วนท้องถิ่น (อบจ., เทศบาล, อบต. และเมืองพัทยา) จัดทำแผนอัตรากำลังของข้าราชการหรือพนักงานส่วนท้องถิ่นเพื่อใช้ในการกำหนดตำแหน่ง โดยความเห็นชอบของคณะกรรมการข้าราชการหรือพนักงานส่วนท้องถิ่น (ก.จังหวัด) ทั้งนี้ ให้เป็นไปตามหลักเกณฑ์ และวิธีการที่คณะกรรมการกลางข้าราชการหรือพนักงานส่วนท้องถิ่น (ก.กลาง) กำหนด

๑.๒ คณะกรรมการกลางข้าราชการหรือพนักงานส่วนท้องถิ่น (ก.กลาง) ได้มีมติเห็นชอบประกาศการกำหนดตำแหน่งข้าราชการหรือพนักงานส่วนท้องถิ่น โดยกำหนดแนวทางให้องค์กรปกครองส่วนท้องถิ่น(อบจ., เทศบาล, อบต. และเมืองพัทยา) จัดทำแผนอัตรากำลังขององค์กรปกครองส่วนท้องถิ่นเพื่อเป็นกรอบ ในการกำหนดตำแหน่งและการใช้ตำแหน่งข้าราชการหรือพนักงานส่วนท้องถิ่น โดยเสนอให้คณะกรรมการข้าราชการหรือพนักงานส่วนท้องถิ่น (ก.จังหวัด) พิจารณาให้ความเห็นชอบ โดยกำหนดให้องค์กรปกครองส่วนท้องถิ่น (อบจ., เทศบาล, อบต.และเมืองพัทยา) แต่งตั้งคณะกรรมการจัดทำแผนอัตรากำลัง เพื่อวิเคราะห์อำนาจหน้าที่และภารกิจขององค์กรปกครองส่วนท้องถิ่น (อบจ., เทศบาล, อบต.และเมืองพัทยา) วิเคราะห์ความต้องการกำลังคน วิเคราะห์การวางแผนการใช้กำลังคน จัดทำกรอบอัตรากำลังและกำหนดหลักเกณฑ์และเงื่อนไขในการกำหนดตำแหน่งข้าราชการหรือพนักงานส่วนท้องถิ่นตามแผนอัตรากำลัง ๓ ปี

๑.๓ คณะกรรมการกลางข้าราชการหรือพนักงานส่วนท้องถิ่น (ก.กลาง) ได้มีมติเห็นชอบประกาศมาตรฐานทั่วไปเกี่ยวกับโครงสร้างส่วนราชการและระดับตำแหน่งขององค์กรปกครองส่วนท้องถิ่น ประกาศมาตรฐานทั่วไปเกี่ยวกับโครงสร้างการแบ่งส่วนราชการ วิธีการบริหารและการปฏิบัติงานของข้าราชการหรือพนักงานส่วนท้องถิ่น และกิจการอันเกี่ยวกับการบริหารงานบุคคลในองค์กรปกครองส่วนท้องถิ่น และประกาศกำหนดกอง สำนัก หรือส่วนราชการที่เรียกชื่ออย่างอื่นขององค์กรปกครองส่วนท้องถิ่น โดยให้องค์กรปกครองส่วนท้องถิ่นกำหนดโครงสร้างการแบ่งส่วนราชการเพื่อรองรับอำนาจหน้าที่ตามที่กำหนดในกฎหมายจัดตั้งองค์กรปกครองส่วนท้องถิ่น กฎหมายว่าด้วยการกำหนดแผนและขั้นตอนการกระจายอำนาจให้แก่องค์กรปกครองส่วนท้องถิ่น และกฎหมายอื่นที่กำหนดอำนาจหน้าที่ให้แก่องค์กรปกครองส่วนท้องถิ่น

ฯลฯ

๑.๔ จากหลักการและเหตุผลดังกล่าว องค์การบริหารส่วนตำบลนครนิง จึงได้จัดทำแผนอัตรากำลัง ๓ ปี ประจำปีงบประมาณ พ.ศ.๒๕๖๗ - ๒๕๖๙ ขึ้น

## ๒. วัตถุประสงค์

๒.๑ เพื่อให้ องค์การบริหารส่วนตำบลครน มีโครงสร้างการแบ่งงานและระบบงานที่เหมาะสมไม่ซ้ำซ้อน

๒.๒ เพื่อให้ องค์การบริหารส่วนตำบลครน มีการกำหนดประเภทตำแหน่ง สายงาน การจัดอัตรากำลัง โครงสร้างส่วนราชการให้เหมาะสมกับภารกิจอำนาจหน้าที่ขององค์กรปกครองส่วนท้องถิ่น (อบจ., เทศบาล, อบต. และเมืองพัทยา) ตามกฎหมายจัดตั้งองค์กรปกครอง ส่วนท้องถิ่นแต่ละประเภท และตามพระราชบัญญัติกำหนดแผนและขั้นตอนการกระจายอำนาจให้องค์กรปกครองส่วนท้องถิ่น พ.ศ. ๒๕๔๒

๒.๓ เพื่อให้คณะกรรมการข้าราชการหรือพนักงานส่วนท้องถิ่น (ก.จังหวัด) สามารถตรวจสอบการ กำหนดตำแหน่งและการใช้ตำแหน่งข้าราชการหรือพนักงานส่วนท้องถิ่น ข้าราชการครู บุคลากรทาง การศึกษา ลูกจ้างประจำ และพนักงานจ้าง ว่าถูกต้องเหมาะสมกับภารกิจ อำนาจหน้าที่ ความรับผิดชอบของส่วนราชการนั้นหรือไม่

๒.๔ เพื่อเป็นแนวทางในการดำเนินการวางแผนการใช้อัตรากำลังการพัฒนาบุคลากรของ องค์การบริหารส่วนตำบลครน

๒.๕ เพื่อให้ องค์การบริหารส่วนตำบลครน สามารถวางแผนอัตรากำลังในการบรรจุและแต่งตั้ง ข้าราชการหรือพนักงานส่วนท้องถิ่น ข้าราชการครู บุคลากรทาง การศึกษา ลูกจ้างประจำ และพนักงานจ้าง เพื่อให้ การบริหารงานขององค์กรปกครองส่วนท้องถิ่น (อบจ., เทศบาล, อบต. และเมืองพัทยา) เกิดประโยชน์ต่อประชาชน เกิดผลสัมฤทธิ์ต่อภารกิจตามอำนาจหน้าที่ ความรับผิดชอบอย่างมีประสิทธิภาพ มีความคุ้มค่า สามารถลดขั้นตอนการ ปฏิบัติงาน มีการลดภารกิจและ ยุบเลิกภารกิจงานหรือหน่วยงานที่ไม่จำเป็น การปฏิบัติภารกิจสามารถให้บริการ สาธารณะ แก้ไขปัญหา และตอบสนองความต้องการของประชาชนได้เป็นอย่างดี

๒.๖ เพื่อให้องค์การบริหารส่วนตำบลครน สามารถควบคุมภาระค่าใช้จ่ายด้านการบริหารงานบุคคล ให้เป็นไปตามที่กฎหมายกำหนด

### ๓. กรอบแนวคิดในการจัดทำแผนอัตรากำลัง ๓ ปี

คณะทำงานจัดทำแผนอัตรากำลัง ๓ ปีขององค์การบริหารส่วนตำบลครน ซึ่งมีนายกองค์การบริหารส่วนตำบลครน เป็นประธาน เห็นสมควรให้จัดทำกรอบอัตรากำลัง ๓ ปี (พ.ศ. ๒๕๖๗ – ๒๕๖๙) โดยมีขอบเขตเนื้อหาครอบคลุมในเรื่องต่างๆ ดังต่อไปนี้

๓.๑ การวิเคราะห์ภารกิจ อำนาจหน้าที่ความรับผิดชอบ ขององค์การบริหารส่วนตำบลครน ตามกฎหมายจัดตั้งองค์กรปกครองส่วนท้องถิ่นแต่ละประเภทและตามพระราชบัญญัติแผนและขั้นตอนการกระจายอำนาจให้องค์กรปกครองส่วนท้องถิ่น พ.ศ. ๒๕๔๒ ตลอดจนกฎหมายอื่นให้สอดคล้องกับแผนพัฒนาเศรษฐกิจและสังคมแห่งชาติ แผนพัฒนาจังหวัด แผนพัฒนาอำเภอ แผนพัฒนาตำบล นโยบายของรัฐบาล นโยบายผู้บริหาร และสภาพปัญหาในพื้นที่ขององค์การบริหารส่วนตำบลครน เพื่อให้การดำเนินการขององค์การบริหารส่วนตำบลครน บรรลุผลตามพันธกิจที่ตั้งไว้ จำเป็นต้องจัดสรรอัตรากำลัง ตามหน่วยงานต่างๆ ให้เหมาะสมกับเป้าหมายการดำเนินการ โดยมุมมองนี้เป็น การพิจารณาว่า งานในปัจจุบันที่ดำเนินการอยู่นั้นครบถ้วนและตรงตามภารกิจหรือไม่ อย่างไร หากงานที่ทำอยู่ ในปัจจุบันไม่ตรงกับภารกิจในอนาคตก็ต้องการวางแผนกรอบอัตรากำลังให้ปรับเปลี่ยนไปตามทิศทาง ในอนาคต รวมถึงหากงานในปัจจุบันบางส่วนไม่ต้องดำเนินการแล้ว อาจทำให้การจัดสรรกำลังคนของบางส่วนราชการเปลี่ยนแปลงไป ทั้งนี้ เพื่อให้เกิดการเตรียมความพร้อมในเรื่องกำลังคนให้รองรับสถานการณ์ในอนาคต

๓.๒ กำหนดโครงสร้างการแบ่งส่วนราชการภายในและการจัดระบบงาน เพื่อรองรับภารกิจตามอำนาจหน้าที่ความรับผิดชอบ ให้สามารถแก้ปัญหาของตำบลครน ได้อย่างมีประสิทธิภาพ

๓.๓ การวิเคราะห์ต้นทุนค่าใช้จ่ายของกำลังคน : Supply pressure เป็นการนำประเด็น ค่าใช้จ่ายบุคลากรเข้ามาร่วมในการพิจารณา เพื่อการจัดการทรัพยากรบุคคลที่มีอยู่เป็นไปอย่างมีประสิทธิภาพสูงสุด กำหนดตำแหน่งในสายงานต่างๆ จำนวนตำแหน่ง และระดับตำแหน่ง ให้เหมาะสมกับภาระหน้าที่ ความรับผิดชอบ ปริมาณงาน และคุณภาพของงาน รวมทั้งสร้างความก้าวหน้าในสายอาชีพของกลุ่มงานต่างๆ โดยในส่วนนี้จะคำนึงถึง

๓.๓.๑ การจัดระดับชั้นงานที่เหมาะสม ในพิจารณาถึงต้นทุนต่อการกำหนดระดับชั้นงานในแต่ละประเภท เพื่อให้การกำหนดตำแหน่งและการปรับระดับชั้นงานเป็นไปอย่างประหยัดและมีประสิทธิภาพสูงสุด

๓.๓.๒ การจัดสรรประเภทของบุคลากรส่วนท้องถิ่น (ข้าราชการ หรือ พนักงานส่วนท้องถิ่น ข้าราชการครู บุคลากรทางการศึกษา ลูกจ้างประจำ และพนักงานจ้าง) โดยหลักการแล้ว การจัดประเภทลักษณะงานผิดจะมีผลกระทบต่อประสิทธิภาพและต้นทุนในการทำงานขององค์กร ดังนั้น ในการกำหนดอัตรากำลังข้าราชการหรือพนักงานส่วนท้องถิ่นในแต่ละส่วนราชการจะต้องมีการพิจารณาว่า ตำแหน่งที่กำหนดในปัจจุบันมีความเหมาะสมหรือไม่หรือควรเปลี่ยนลักษณะการกำหนดตำแหน่งเพื่อให้ การทำงานเป็นไปอย่างมีประสิทธิภาพมากขึ้น โดยภาระค่าใช้จ่ายด้านการบริหารงานบุคคลต้องไม่เกินร้อยละสี่สิบ ของงบประมาณรายจ่าย ตามมาตรา ๓๕ แห่งพระราชบัญญัติระเบียบบริหารงานบุคคลส่วนท้องถิ่น พ.ศ. ๒๕๔๒

๓.๔ การวิเคราะห์กระบวนการและเวลาที่ใช้ในการปฏิบัติงาน เป็นการนำข้อมูลเวลาที่ใช้ใน การปฏิบัติงานตามกระบวนการจริง (Work process) ในอดีต เพื่อวิเคราะห์ปริมาณงานต่อบุคคลจริง โดยสมมติฐานที่ว่างงานใดที่ต้องมีกระบวนการและเวลาที่ใช้มากกว่าโดยเปรียบเทียบย่อมต้องใช้อัตรากำลังคน มากกว่า อย่างไรก็ตามในภาคราชการส่วนท้องถิ่นนั้นงานบางลักษณะ เช่น งานกำหนดนโยบาย งานมาตรฐาน งานเทคนิคด้านช่าง หรืองานบริการบางประเภทไม่สามารถกำหนดเวลามาตรฐานได้ ดังนั้น การคำนวณเวลา ที่ใช้ในกรณีของภาคราชการส่วนท้องถิ่นนั้นจึงทำได้เพียงเป็นข้อมูลเปรียบเทียบ (Relative Information) มากกว่าจะเป็นข้อมูลที่ใช้ในการกำหนดคำนวณอัตรากำลังต่อหน่วยงานจริงเหมือนในภาคเอกชน นอกจากนั้น ก่อนจะคำนวณเวลาที่ใช้ในการปฏิบัติงานแต่ละส่วนราชการจะต้องพิจารณาปริมาณงาน ลักษณะงาน ที่ปฏิบัติว่ามีความสอดคล้องกับภารกิจของหน่วยงานหรือไม่ เพราะในบางครั้งอาจเป็นไปได้ว่างานที่ปฏิบัติอยู่ในปัจจุบันมีลักษณะเป็นงานโครงการพิเศษ หรืองานของหน่วยงานอื่น ก็มีความจำเป็นต้องมาใช้ประกอบการพิจารณาด้วย

๓.๕ การวิเคราะห์ผลงานที่ผ่านมาเพื่อประกอบการกำหนดกรอบอัตรากำลังเป็นการนำผลลัพธ์ที่พึงประสงค์ของแต่ละส่วนราชการและพันธกิจขององค์กรมายึดโยงกับจำนวนกรอบอัตรากำลัง ที่ต้องใช้สำหรับการสร้างผลลัพธ์ที่พึงประสงค์ให้ได้ตามเป้าหมาย โดยสมมติฐานที่ว่า หากผลงานที่ผ่านมา เปรียบเทียบกับผลงานในปัจจุบัน และในอนาคตมีความแตกต่างกันอย่างมีนัยสำคัญ อาจต้องมีการพิจารณา แนวทางในการกำหนด/เกลี่ยอัตรากำลังใหม่ เพื่อให้เกิดการทำงานที่มีประสิทธิภาพและสนับสนุนการทำงาน ตามภารกิจของส่วนราชการและองค์กรอย่างสูงสุด

๓.๖ การวิเคราะห์ข้อมูลจากความคิดเห็นแบบ ๓๖๐ องศา เป็นการสอบถามความคิดเห็น จากผู้มีส่วนได้ส่วนเสียหรือนำประเด็นต่างๆ อย่างเรื่องการบริหารงาน งบประมาณ คน มาพิจารณาอย่างน้อย ใน ๓ ประเด็น ดังนี้

๓.๖.๑ เรื่องพื้นที่และการจัดโครงสร้างองค์กร เนื่องจากการจัดโครงสร้างองค์กรและ การแบ่งงานในพื้นที่นั้นจะมีผลต่อการกำหนดกรอบอัตรากำลังเป็นอย่างมาก เช่น หากกำหนดโครงสร้างที่มากเกินไปจะทำให้เกิดตำแหน่งงานขึ้นตามมาอีกไม่ว่าจะจะเป็นงานหัวหน้าฝ่าย งานธุรการ สารบรรณและบริหารทั่วไปในส่วนราชการนั้น ซึ่งอาจมีความจำเป็นต้องทบทวนว่า การกำหนดโครงสร้างในปัจจุบันของแต่ละส่วนราชการนั้น มีความเหมาะสมมากน้อยเพียงใด

๓.๖.๒ เรื่องการเกษียณอายุราชการ เนื่องจากหลายๆ ส่วนราชการในปัจจุบัน มีข้าราชการสูงอายุจำนวนมาก ดังนั้น อาจต้องมีการพิจารณาถึงการเตรียมการเรื่องกรอบอัตรากำลังที่จะรองรับการเกษียณอายุของข้าราชการ ทั้งนี้ ไม่ว่าจะเป็นการถ่ายทอดองค์ความรู้ การปรับตำแหน่งที่เหมาะสมขึ้น ทดแทนตำแหน่งที่จะเกษียณอายุไป เป็นต้น

๓.๖.๓ ความคิดเห็นของผู้มีส่วนได้ส่วนเสีย เป็นการสอบถามจากเจ้าหน้าที่ภายใน ส่วนราชการ และผู้ที่มีส่วนเกี่ยวข้องกับส่วนราชการนั้นๆ ผ่านการส่งแบบสอบถามหรือการสัมภาษณ์ซึ่งมุมมองต่างๆ อาจทำให้การกำหนดกรอบอัตรากำลังเป็นไปอย่างมีประสิทธิภาพมากขึ้น

๓.๗ การพิจารณาเปรียบเทียบกับกรอบอัตรากำลังขององค์กรอื่นๆ กระบวนการนี้เป็นกระบวนการนำข้อมูลของอัตรากำลังในหน่วยงานที่มีลักษณะงานใกล้เคียงกัน เช่น การเปรียบเทียบจำนวน กรอบอัตรากำลังของงานการเจ้าหน้าที่ในเทศบาล ก. และงานการเจ้าหน้าที่ในเทศบาล ข. ซึ่งมีหน้าที่รับผิดชอบคล้ายกัน โดยสมมติฐานที่ว่าแนวโน้มของการใช้อัตรากำลัง ของแต่ละองค์กรในลักษณะงาน และ ปริมาณงานแบบเดียวกันน่าจะมีจำนวนและการกำหนดตำแหน่งคล้ายคลึงกันได้

๓.๘ ให้องค์กรปกครองส่วนท้องถิ่นมีแผนการพัฒนาข้าราชการหรือพนักงานส่วนท้องถิ่น ทุกคน โดยต้องได้รับการพัฒนาความรู้ความสามารถอย่างน้อยปีละ ๑ ครั้ง

การวิเคราะห์ข้อมูลเพื่อกำหนด กรอบอัตรากำลัง ไม่มุ่งเน้นในการเพิ่ม เกลี่ย หรือลดจำนวน กรอบอัตรากำลังเป็นสิ่งสำคัญ แต่มีจุดมุ่งหมายเพื่อให้ส่วนราชการมีแนวทางในการพิจารณา กำหนดกรอบ อัตรากำลังที่เป็นระบบมากขึ้น นอกจากนั้นยังมีจุดมุ่งเน้นให้ส่วนราชการพิจารณาการกำหนดตำแหน่ง ที่เหมาะสม (Right Jobs) มากกว่าการเพิ่ม/ลดจำนวนตำแหน่ง ตัวอย่างเช่น การวิเคราะห์ต้นทุนค่าใช้จ่ายแล้ว พบว่าการกำหนดกรอบตำแหน่ง ในประเภททั่วไปอาจมีความเหมาะสมน้อยกว่าการกำหนดตำแหน่งประเภท วิชาการในบางลักษณะงาน ทั้งๆ ที่ใช้ ต้นทุนไม่แตกต่างกันมาก รวมถึงในการพิจารณาที่กระบวนการทำงาน ก็พบว่า เป็นลักษณะงานในเชิงการวิเคราะห์ในสายอาชีพมากกว่างานในเชิงปฏิบัติงานและส่วนราชการอื่น ก็กำหนดตำแหน่งในงานลักษณะนี้เป็นตำแหน่งประเภท วิชาการ ถ้าเกิดกรณีเช่นนี้ก็น่าจะมีเหตุผลเพียงพอที่จะ กำหนดกรอบอัตรากำลังในลักษณะงานนี้เป็นตำแหน่งประเภท วิชาการ โดยไม่ได้เพิ่มจำนวนตำแหน่งของ ส่วนราชการเลย โดยสรุปอาจกล่าวได้ว่า กรอบแนวคิดการวิเคราะห์ อัตรากำลัง (Effective Man Power Planning Framework) นี้จะเป็นแนวทางให้ส่วนราชการสามารถมีข้อมูลเชิง วิเคราะห์อย่างเพียงพอใน การที่จะอธิบายเหตุผลเชิงวิชาการสำหรับการวางแผนกรอบอัตรากำลัง ที่เหมาะสมตาม

ภารกิจงานของแต่ละส่วนราชการ นอกจากนั้นการรวบรวมข้อมูลโดยวิธีการดังกล่าวจะทำให้ส่วนราชการ สามารถนำข้อมูลเหล่านี้ ไปใช้ประโยชน์ในเรื่องอื่นๆ เช่น

- การใช้ข้อมูลที่หลากหลายจะทำให้เกิดการยอมรับได้มากกว่าโดยเปรียบเทียบหากจะต้องมีการเกลี้ยอัตรากำลังระหว่างหน่วยงาน

- การจัดทำกระบวนการจริง (Work process) จะทำให้ได้เวลามาตรฐานที่จะสามารถนำไปใช้วัดประสิทธิภาพในการทำงานของบุคคลได้อย่างถูกต้อง รวมถึงในระยะยาวส่วนราชการสามารถนำผลการจัดทำกระบวนการและเวลามาตรฐานนี้ไปวิเคราะห์เพื่อการปรับปรุงกระบวนการ (Process Re-engineer) อันจะนำไปสู่การใช้อัตรากำลังที่เหมาะสมและมีประสิทธิภาพมากขึ้น

- การเก็บข้อมูลผลงาน จะทำให้สามารถพยากรณ์แนวโน้ม ของภาระงานซึ่งจะเป็นประโยชน์ ในอนาคตต่อส่วนราชการในการเตรียมปรับยุทธศาสตร์ในการทำงาน เพื่อรองรับภารกิจที่จะเพิ่ม/ลดลง

## ๔. สภาพปัญหา ความต้องการของประชาชนในเขตพื้นที่ตำบลครน

เพื่อที่จะให้มีการวางแผนอัตรากำลัง ๓ ปี (พ.ศ. ๒๕๖๗ – ๒๕๖๙) มีความครบถ้วน องค์การบริหารส่วนตำบลครน สามารถดำเนินการตามอำนาจหน้าที่ได้อย่างมีประสิทธิภาพ องค์การบริหารส่วนตำบลครน จึงได้วิเคราะห์สภาพปัญหาในเขตพื้นที่ของ องค์การบริหารส่วนตำบลครน ว่ามีปัญหาอะไรบ้าง และความจำเป็นพื้นฐานและความต้องการของประชาชนในพื้นที่ที่สำคัญ โดยสามารถแบ่งสภาพปัญหาของเขตพื้นที่ที่รับผิดชอบและความต้องการของประชาชน ออกเป็นด้านต่างๆ ดังนี้

### ๔.๑ ด้านการแก้ไขปัญหาคความยากจน

#### สภาพปัญหา

- ๔.๑.๑ ขาดการส่งเสริมอุตสาหกรรมครัวเรือนอุตสาหกรรมแปรรูปผลผลิตทางการเกษตรแบบครบวงจร
- ๔.๑.๒ ราษฎรประสบปัญหารายได้ตกต่ำและปัญหาความยากจน
- ๔.๑.๓ ขาดการฝึกอบรมอาชีพและส่งเสริมการมีอาชีพเสริมเพื่อเพิ่มรายได้แก่ราษฎร
- ๔.๑.๔ ปัญหาราคาน้ำมันสูงขึ้นเรื่อยๆ ทำให้มีราคาสินค้าสูงตามไปด้วย
- ๔.๑.๕ เจ้าของสถานประกอบการนิยมนำแรงงานต่างด้าวมากกว่าคนไทยเนื่องจากค่าจ้างต่ำ

#### ความต้องการ

- ๔.๑.๑ พัฒนาเศรษฐกิจฐานรากให้เข้มแข็งเพื่อสร้างศักยภาพสามารถพึ่งตนเองได้ตามแนวเศรษฐกิจ

พอเพียง

- ๔.๑.๒ ส่งเสริมสนับสนุนพัฒนาและการบริหารจัดการกลุ่มอาชีพ

### ๔.๒ ด้านการพัฒนาคนและสังคมให้มีคุณภาพ

#### สภาพปัญหา

- ๔.๒.๑ ขาดการมีส่วนร่วมในการพัฒนาจากภาคประชาชน ขาดการพัฒนาด้านร่างกายและจิตใจ
- ๔.๒.๒ ขาดสถาบันการศึกษาในระดับมัธยมศึกษาและอุดมศึกษา
- ๔.๒.๓ ให้ความช่วยเหลือด้านแรงงานและสวัสดิการสังคมยังไม่ทั่วถึง
- ๔.๒.๔ มีประชากรแฝงจำนวนมากทำให้เกิดปัญหาด้านสังคม
- ๔.๒.๕ ประชาชนขาดความรู้ความเข้าใจในระเบียบกฎหมายและขาดการบังคับใช้อย่างจริงจัง
- ๔.๒.๖ มีแรงงานต่างด้าวหลบหนีเข้าเมืองจำนวนมาก ทำให้เกิดปัญหาเกี่ยวกับความปลอดภัยในชีวิต

และทรัพย์สิน

- ๔.๒.๗ ยังมีปัญหาข้อสิทธิชายเสียง

#### ความต้องการ

- ๔.๒.๑ สร้างสังคมแห่งการเรียนรู้ตลอดชีวิต พัฒนาคนให้มีความรู้คู่คุณธรรมและจริยธรรม
- ๔.๒.๒ เตรียมความพร้อมของสังคม จัดสวัสดิการแก่เด็ก เยาวชน คนชราและผู้ด้อยโอกาส
- ๔.๒.๓ อนุรักษ์สืบทอดวัฒนธรรมประเพณีอันดีงามและภูมิปัญญาท้องถิ่น
- ๔.๒.๔ เสริมสร้างความเข้มแข็งให้กับสถาบันครอบครัวและชุมชน
- ๔.๒.๕ เสริมสร้างความมั่นคงและความสมานฉันท์ให้เป็นท้องถิ่นที่น่าอยู่
- ๔.๒.๖ เสริมสร้างสุขภาวะของประชาชนอย่างครบวงจร



#### ๔.๓ ด้านการพัฒนาด้านเศรษฐกิจและการท่องเที่ยว

##### สภาพปัญหา

- ๔.๓.๑ ไม่มีตลาดรองรับพืชผลทางการเกษตร
- ๔.๓.๒ ขาดการพัฒนาและประชาสัมพันธ์แหล่งท่องเที่ยวตามธรรมชาติ
- ๔.๓.๓ เป็นพื้นที่ที่ได้รับผลกระทบจากภัยธรรมชาติ เช่น อุทกภัย
- ๔.๓.๔ รายได้ไม่เพียงพอในการดำรงชีพและปัญหาการว่างงาน
- ๔.๓.๕ ขาดเงินทุนในการประกอบอาชีพ
- ๔.๓.๖ ขาดข้อมูลข่าวสารความเคลื่อนไหวทางเศรษฐกิจและการค้า

##### ความต้องการ

- ๔.๓.๑ ส่งเสริมการผลิตและการแปรรูปสินค้าให้มีคุณภาพ
- ๔.๓.๒ ส่งเสริมผลิตภัณฑ์ชุมชนและท้องถิ่น
- ๔.๓.๓ เพิ่มศักยภาพแรงงานและส่งเสริมการจ้างงาน
- ๔.๓.๔ พัฒนาส่งเสริมการท่องเที่ยวเชิงอนุรักษ์ เชิงสุขภาพให้มีศักยภาพและคุณภาพ

#### ๔.๔ ด้านการบริหารจัดการทรัพยากรธรรมชาติและสิ่งแวดล้อม

##### สภาพปัญหา

- ๔.๔.๑ ตลาดสดและโรงฆ่าสัตว์ไม่เป็นตามเกณฑ์มาตรฐานที่กำหนด
- ๔.๔.๒ คุ้มน้ำอุดตันทำให้เกิดน้ำเน่าเสียและมีพาหนะนำโรค
- ๔.๔.๓ ที่จัดหาผลประโยชน์รกร้างขาดการพัฒนา
- ๔.๔.๔ ขาดจิตสำนึกในการใช้ทรัพยากรธรรมชาติอย่างคุ้มค่าและขาดการดูแลสิ่งแวดล้อมอย่างจริงจัง
- ๔.๔.๕ ขาดงบประมาณในการกำจัดขยะมูลฝอยที่นับจะเพิ่มปริมาณมากขึ้น
- ๔.๔.๖ ภาวะโลกร้อนเกิดผลกระทบด้านสิ่งแวดล้อมและภาวะการเกิดโรคได้ง่าย

##### ความต้องการ

- ๔.๔.๑ พัฒนาปรับปรุงแหล่งน้ำและวางแผนการใช้อย่างเป็นระบบ
- ๔.๔.๒ ป้องกัน ควบคุมมลพิษเพื่อคุณภาพชีวิตและการพัฒนาเมืองที่ยั่งยืน
- ๔.๔.๓ ศึกษาวิจัยการบริหารจัดการทรัพยากรธรรมชาติและสิ่งแวดล้อมภายใต้การมีส่วนร่วมของชุมชน
- ๔.๔.๔ บำบัดฟื้นฟูและสร้างสมดุลทรัพยากรธรรมชาติและสิ่งแวดล้อมให้สมบูรณ์อย่างยั่งยืน

#### ๔.๕ ด้านการพัฒนาด้านโครงสร้างพื้นฐาน

##### สภาพปัญหา

- ๔.๕.๑ สภาพถนนบางสายในเขตเทศบาลมีสภาพผิวจราจรชำรุดเป็นหลุมเป็นบ่อ
- ๔.๕.๒ ไฟฟ้าสาธารณะบางจุดชำรุดและดับบ่อย
- ๔.๕.๓ ขาดแคลนน้ำที่สะอาดเพื่อใช้ในการบริโภคและไม่มีที่กักเก็บน้ำไว้ใช้ในฤดูแล้ง เช่น ฝายกั้นน้ำหรือ
- ๔.๕.๔ ปัญหาระบบการระบายน้ำลงสู่ท่อไปสู่คลองในฤดูฝน
- ๔.๕.๕ ระบบท่อส่งน้ำประปาชำรุดบ่อยเนื่องจากมีอายุการใช้งานนานและระบบสาธารณสุขไม่เพียงพอ

อ่างเก็บน้ำ

ระเบียบ

### **ความต้องการ**

- ๔.๕.๑ ก่อสร้าง พัฒนา ปรับปรุง บำรุงรักษา เส้นทางคมนาคม ทางน้ำ และวางระบายน้ำ
- ๔.๕.๒ ก่อสร้าง พัฒนา ปรับปรุง บำรุงรักษาระบบสาธารณูปโภค สาธารณูปการให้ทั่วถึง
- ๔.๕.๓ พัฒนาการวางผังเมืองและการควบคุมอาคาร

### **๔.๖ ด้านการพัฒนาประชาธิปไตยและการบริหารจัดการที่ดี**

#### **สภาพปัญหา**

- ๔.๖.๑ มีข้อจำกัดด้านงบประมาณ
- ๔.๖.๒ เครื่องมือเครื่องใช้ไม่เพียงพอกับความต้องการและไม่ทันสมัย
- ๔.๖.๓ ไม่สามารถขอใช้บัญชีผู้สอบแข่งขันได้จึงทำให้ปริมาณพนักงานไม่เพียงพอกับปริมาณงานที่เพิ่มขึ้น
- ๔.๖.๔ ชุมชนไม่เข้มแข็งและขาดการมีส่วนร่วมของประชาชน
- ๔.๖.๕ ประชาชนขาดความเข้าใจในระบบราชการ ระเบียบ กฎหมาย

#### **ความต้องการ**

- ๔.๖.๑ พัฒนาประชาธิปไตยแบบมีส่วนร่วมและเสริมสร้างความเข้มแข็งของชุมชน
- ๔.๖.๒ พัฒนาและเพิ่มประสิทธิภาพการบริหารของท้องถิ่น
- ๔.๖.๓ เพิ่มศักยภาพของหน่วยงานในการให้บริการประชาชน

## ๕. ภารกิจ อำนาจหน้าที่ขององค์การบริหารส่วนตำบลครน

การพัฒนาท้องถิ่นของ องค์การบริหารส่วนตำบลครน เป็นการสร้างความเข้มแข็งของชุมชนในการร่วมคิด ร่วมแก้ไขปัญหา ร่วมสร้าง ร่วมจัดทำ ส่งเสริมความเข้มแข็งของชุมชนในเขตพื้นที่ของ องค์การบริหารส่วนตำบลครน ให้มีส่วนร่วมในการพัฒนาท้องถิ่นในทุกด้าน การพัฒนา องค์การบริหารส่วนตำบลครน จะสมบูรณ์ได้ จำเป็นต้องอาศัยความร่วมมือของชุมชนในพื้นที่ให้เกิดความตระหนัก ร่วมกันแก้ไขปัญหา และความเข้าใจในแนวทางการแก้ไขปัญหาอย่างจริงจัง องค์การบริหารส่วนตำบลครน ยังได้เน้นให้คนเป็นศูนย์กลางของการพัฒนาในทุกกลุ่มทุกวัยของประชากร นอกจากนั้นยังได้เน้นการส่งเสริมและสนับสนุนให้การศึกษาเด็กก่อนวัยเรียน และพัฒนาเยาวชนให้พร้อมที่จะเป็นบุคลากรที่มีคุณภาพ โดยยึดกรอบแนวทางในการจัดระเบียบการศึกษา ส่วนด้านพัฒนาอาชีพนั้นจะเน้นพัฒนาเศรษฐกิจชุมชนพึ่งตนเองในท้องถิ่นและยังให้จัดตั้งเศรษฐกิจแบบพอเพียงโดยส่วนรวม

การวิเคราะห์ภารกิจ อำนาจหน้าที่ ขององค์การบริหารส่วนตำบลครน ตามพระราชบัญญัติสภาตำบลและองค์การบริหารส่วนตำบล พ.ศ. ๒๕๓๗ (แก้ไขเพิ่มเติม) และพระราชบัญญัติกำหนดแผนและขั้นตอนการกระจายอำนาจให้แก่องค์กรปกครองส่วนท้องถิ่น พ.ศ. ๒๕๔๒ และตามกฎหมายอื่น โดยใช้เทคนิค SWOT เข้ามาช่วย ทั้งนี้เพื่อให้ทราบว่า องค์การบริหารส่วนตำบลครน มีอำนาจหน้าที่ที่จะเข้าไปแก้ไขปัญหาในเขตพื้นที่ให้ตรงกับความต้องการของประชาชนได้อย่างไร โดยวิเคราะห์ จุดแข็ง – จุดอ่อน – โอกาส – ภัยคุกคามหรืออุปสรรคในการดำเนินการตามภารกิจตามหลัก SWOT องค์การบริหารส่วนตำบลครน กำหนดวิธีการดำเนินการตามภารกิจให้สอดคล้องกับแผนพัฒนาท้องถิ่น ทั้งนี้การวิเคราะห์ภารกิจนั้นได้กำหนดภารกิจของ องค์การบริหารส่วนตำบลครน เป็น ๗ ด้าน ซึ่งภารกิจดังกล่าวกำหนดอยู่ในพระราชบัญญัติสภาตำบลและองค์การบริหารส่วนตำบล พ.ศ. ๒๕๓๗ (แก้ไขเพิ่มเติม) และพระราชบัญญัติกำหนดแผนและขั้นตอนการกระจายอำนาจให้แก่องค์กรปกครองส่วนท้องถิ่น พ.ศ. ๒๕๔๒ ดังนี้

### ๕.๑ ด้านโครงสร้างพื้นฐาน มีภารกิจที่เกี่ยวข้องดังนี้

- (๑) จัดให้มีและบำรุงรักษาทางน้ำและทางบก (มาตรา ๖๗ (๑))
- (๒) ให้มีน้ำเพื่อการอุปโภค บริโภค และการเกษตร (มาตรา ๖๘ (๑))
- (๓) ให้มีและบำรุงการไฟฟ้าหรือแสงสว่างโดยวิธีอื่น (มาตรา ๖๘ (๒))
- (๔) ให้มีและบำรุงรักษาทางระบายน้ำ (มาตรา ๖๘ (๓))
- (๕) การสาธารณสุข โภคและการก่อสร้างอื่นๆ (มาตรา ๑๖ (๔))
- (๖) การสาธารณสุข (มาตรา ๑๖ (๕))
- (๗) การรักษาความสงบเรียบร้อยการส่งเสริมและสนับสนุนการป้องกันและรักษาความปลอดภัยในชีวิตและทรัพย์สิน

### ๕.๒ ด้านส่งเสริมคุณภาพชีวิต มีภารกิจที่เกี่ยวข้อง ดังนี้

- (๑) ส่งเสริมการพัฒนาสตรี เด็ก เยาวชน ผู้สูงอายุ และผู้พิการ (มาตรา ๖๗ (๖))
- (๒) ป้องกันโรคและระงับโรคติดต่อ (มาตรา ๖๗ (๓))
- (๓) ให้มีและบำรุงสถานที่ประชุม การกีฬาการพักผ่อนหย่อนใจและสวนสาธารณะ (มาตรา ๖๘ (๔))
- (๔) การสังคมสงเคราะห์ และการพัฒนาคุณภาพชีวิตเด็ก สตรี คนชรา และผู้ด้อยโอกาส (มาตรา ๑๖ (๑๐))
- (๕) การปรับปรุงแหล่งชุมชนแออัดและการจัดการเกี่ยวกับที่อยู่อาศัย (มาตรา ๑๖ (๒))
- (๖) การส่งเสริมประชาธิปไตย ความเสมอภาค และสิทธิเสรีภาพของประชาชน (มาตรา ๑๖ (๕))
- (๗) การสาธารณสุข การอนามัยครอบครัวและการรักษาพยาบาล (มาตรา ๑๖ (๑๙))

ดังนี้

**๕.๓ ด้านการจัดระเบียบชุมชน สังคม และการรักษาความสงบเรียบร้อย มีภารกิจที่เกี่ยวข้อง**

- (๑) การป้องกันและบรรเทาสาธารณภัย (มาตรา ๖๗ (๔))
- (๒) การคุ้มครองดูแลและรักษาทรัพย์สินอันเป็นสาธารณสมบัติของแผ่นดิน (มาตรา ๖๘ (๘))
- (๓) การผังเมือง (มาตรา ๖๘ (๑๓))
- (๔) จัดให้มีที่จอดรถ (มาตรา ๑๖ (๓))
- (๕) การรักษาความสะอาดและความเป็นระเบียบเรียบร้อยของบ้านเมือง (มาตรา ๑๖ (๑๗))
- (๖) การควบคุมอาคาร (มาตรา ๑๖ (๒๘))

เกี่ยวข้อง ดังนี้

**๕.๔ ด้านการวางแผน การส่งเสริมการลงทุน พาณิชยกรรมและการท่องเที่ยว มีภารกิจที่**

- (๑) ส่งเสริมให้มีอุตสาหกรรมในครอบครัว (มาตรา ๖๘ (๖))
- (๒) ให้มีและส่งเสริมกลุ่มเกษตรกร และกิจการสหกรณ์ (มาตรา ๖๘ (๕))
- (๓) บำรุงและส่งเสริมการประกอบอาชีพของราษฎร (มาตรา ๖๘ (๗))
- (๔) ให้มีตลาด (มาตรา ๖๘ (๑๐))
- (๕) การท่องเที่ยว (มาตรา ๖๘ (๑๒))
- (๖) กิจการเกี่ยวกับการพาณิชย์ (มาตรา ๖๘ (๑๑))
- (๗) การส่งเสริม การฝึกและประกอบอาชีพ (มาตรา ๑๖ (๖))
- (๘) การพาณิชยกรรมและการส่งเสริมการลงทุน (มาตรา ๑๖ (๗))

เกี่ยวข้อง ดังนี้

**๕.๕ ด้านการบริหารจัดการและการอนุรักษ์ทรัพยากรธรรมชาติและสิ่งแวดล้อมมีภารกิจที่**

- (๑) คุ้มครอง ดูแล และบำรุงรักษาทรัพยากรธรรมชาติและสิ่งแวดล้อม (มาตรา ๖๗ (๗))
- (๒) รักษาความสะอาดของถนน ทางน้ำ ทางเดิน และที่สาธารณะ รวมทั้งกำจัดมูลฝอยและสิ่งปฏิกูล (มาตรา ๖๗ (๒))
- (๓) การจัดการสิ่งแวดล้อมและมลพิษต่างๆ (มาตรา ๑๗ (๑๒))

ดังนี้

**๕.๖ ด้านการศาสนา ศิลปวัฒนธรรม จารีตประเพณี และภูมิปัญญาท้องถิ่น มีภารกิจที่เกี่ยวข้อง**

- (๑) บำรุงรักษาศิลปะ จารีตประเพณี ภูมิปัญญาท้องถิ่น และวัฒนธรรมอันดีของท้องถิ่น (มาตรา ๖๗ (๘))
- (๒) ส่งเสริมการศึกษา ศาสนา และวัฒนธรรม (มาตรา ๖๗ (๕))
- (๓) การจัดการศึกษา (มาตรา ๑๖ (๙))
- (๔) การส่งเสริมการกีฬา จารีตประเพณี และวัฒนธรรมอันดีงามของท้องถิ่น (มาตรา ๑๗ (๑๘))

**๕.๗ ด้านการบริหารจัดการและการสนับสนุนการปฏิบัติภารกิจของส่วนราชการและองค์กรปกครองส่วนท้องถิ่น มีภารกิจที่เกี่ยวข้อง ดังนี้**

- (๑) สนับสนุนสภาพตำบลและองค์กรปกครองส่วนท้องถิ่นอื่นในการพัฒนาท้องถิ่น (มาตรา ๔๕ (๓))
- (๒) ปฏิบัติหน้าที่อื่นตามที่ทางราชการมอบหมายโดยจัดสรรงบประมาณหรือบุคลากรให้ตามความจำเป็นและสมควร (มาตรา ๖๗ (๙))

- (๓) ส่งเสริมการมีส่วนร่วมของราษฎร ในการมีมาตรการป้องกัน (มาตรา ๑๖(๑๖))
- (๔) การประสานและให้ความร่วมมือในการปฏิบัติหน้าที่ขององค์กรปกครองส่วนท้องถิ่น (มาตรา ๑๗ (๓))
- (๕) การสร้างและบำรุงรักษาทางบกและทางน้ำที่เชื่อมต่อระหว่างองค์การปกครองส่วนท้องถิ่นอื่น (มาตรา ๑๗ (๑๖))

ภารกิจทั้ง ๗ ด้านตามที่กฎหมายกำหนด ให้อำนาจองค์การบริหารส่วนตำบลสามารถจะแก้ไขปัญหาขององค์การบริหารส่วนตำบลครน ได้เป็นอย่างดี มีประสิทธิภาพและประสิทธิผล โดยคำนึงถึงความต้องการของประชาชนในเขตพื้นที่ประกอบด้วยการดำเนินการขององค์การบริหารส่วนตำบล จะต้องสอดคล้องกับแผนพัฒนาเศรษฐกิจและสังคมแห่งชาติ แผนพัฒนาจังหวัด แผนพัฒนาอำเภอ แผนพัฒนาตำบล นโยบายของรัฐบาล และนโยบายของ ผู้บริหารขององค์การบริหารส่วนตำบลเป็นสำคัญ

## ๖. ภารกิจหลัก และภารกิจรอง ที่องค์การปกครองส่วนท้องถิ่นจะดำเนินการ

องค์การบริหารส่วนตำบลครน มีภารกิจหลัก และภารกิจรองที่ต้องดำเนินการ ดังนี้

### ภารกิจหลัก

- ๑. การสาธารณสุข การเฝ้าระวังและควบคุมโรคติดต่อ
- ๒. การพัฒนาด้านโครงสร้างพื้นฐาน
- ๓. การพัฒนาสื่อเทคโนโลยีและนวัตกรรมทางการศึกษา
- ๔. การพัฒนาและปรับปรุงแหล่งท่องเที่ยว

ฯลฯ

### ภารกิจรอง

- ๑. การฟื้นฟูวัฒนธรรมและส่งเสริมประเพณี
- ๒. การสนับสนุนและส่งเสริมอุตสาหกรรมในครัวเรือน
- ๓. การส่งเสริมการเกษตรและการประกอบอาชีพทางการเกษตร
- ๔. ด้านการอนุรักษ์ทรัพยากรธรรมชาติและสิ่งแวดล้อม
- ๕. ด้านการป้องกันและบรรเทาสาธารณภัย

ฯลฯ

## ๗. สรุปปัญหาและแนวทางในการกำหนดโครงสร้างส่วนราชการและกรอบอัตรากำลัง

องค์การบริหารส่วนตำบลครน กำหนดโครงสร้างการแบ่งส่วนราชการออกเป็น ๔ ส่วน ได้แก่

- ๑) สำนักปลัด
- ๒) กองคลัง
- ๓) กองช่าง
- ๔) หน่วยตรวจสอบภายใน

กำหนดกรอบอัตรากำลังทั้งสิ้น ๖๕ อัตรา แต่เนื่องจากที่ผ่านมาองค์การบริหารส่วนตำบลครน มีภารกิจและปริมาณงานที่เพิ่มมากขึ้นจำนวนมากโดยเฉพาะ กองช่าง และจำนวนบุคลากรที่มีอยู่ไม่เพียงพอต่อการปฏิบัติภารกิจให้สำเร็จลุล่วงได้อย่างมีประสิทธิภาพ และประสิทธิผล โดยเฉพาะตำแหน่ง นายช่างโยธา (ปง./ชง.) ได้ร้องขอให้คณะกรรมการกลางสอบแข่งขันพนักงานส่วนท้องถิ่น (กสอ.) เป็นผู้ดำเนินการสอบแข่งขันแทน แต่ไม่มีผู้สอบผ่านได้ตามจำนวนที่ว่างและได้ประชาสัมพันธ์รับโอนก็ไม่มีผู้ประสงค์ยื่นหนังสือขอโอนมายังองค์การบริหารส่วนตำบลครน ทำให้เป็นตำแหน่งนี้เป็นตำแหน่งที่ขาดแคลน

ฯลฯ

## ๘. โครงสร้างการกำหนดส่วนราชการ

จากสภาพปัญหาของ องค์การบริหารส่วนตำบลครน มีภารกิจ อำนาจหน้าที่ที่จะต้องดำเนินการ แก้ไขปัญหาดังกล่าวภายใต้อำนาจหน้าที่ที่กำหนดไว้ในพระราชบัญญัติองค์การบริหารส่วนจังหวัด เทศบาล องค์การบริหารส่วนตำบล การบริหาร ราชการเมืองพัทยา และตามพระราชบัญญัติกำหนดแผนและขั้นตอนการกระจายอำนาจให้แก่องค์กรปกครองส่วนท้องถิ่น พ.ศ. ๒๕๔๒ โดยมีกำหนดโครงสร้างส่วนราชการ ดังนี้

### ๘.๑ โครงสร้าง

โครงสร้างตามแผนอัตรากำลังปัจจุบัน	โครงสร้างตามแผนอัตรากำลังใหม่	หมายเหตุ
<b>๑. สำนักปลัด อบต.</b> ๑.๑ งานบริหารงานทั่วไป ๑.๒ งานวิเคราะห์นโยบายและแผน ๑.๓ งานนิติการ ๑.๔ งานสวัสดิการสังคม ๑.๕ งานส่งเสริมการศึกษา ศาสนา และวัฒนธรรม ๑.๖ งานการเจ้าหน้าที่ ๑.๗ งานบริหารงานสาธารณสุข ๑.๘ งานป้องกันและบรรเทาสาธารณภัย ๑.๙ งานธุรการ	<b>๑. สำนักปลัด อบต.</b> ๑.๑ งานบริหารงานทั่วไป ๑.๒ งานวิเคราะห์นโยบายและแผน ๑.๓ งานนิติการ ๑.๔ งานสวัสดิการสังคม ๑.๕ งานส่งเสริมการศึกษา ศาสนา และวัฒนธรรม ๑.๖ งานการเจ้าหน้าที่ ๑.๗ งานบริหารงานสาธารณสุข ๑.๘ งานป้องกันและบรรเทาสาธารณภัย ๑.๙ งานธุรการ	
<b>๒. กองคลัง</b> ๒.๑ งานธุรการ ๒.๒ งานการเงินและงานบัญชี ๒.๓ งานพัฒนารายได้ ๒.๔ งานพัสดุและทรัพย์สิน ๒.๕ งานแผนที่ภาษีและทะเบียนทรัพย์สิน	<b>๒. กองคลัง</b> ๒.๑ งานธุรการ ๒.๒ งานการเงินและงานบัญชี ๒.๓ งานพัฒนารายได้ ๒.๔ งานพัสดุและทรัพย์สิน ๒.๕ งานแผนที่ภาษีและทะเบียนทรัพย์สิน	
<b>๓. กองช่าง</b> ๓.๑ งานธุรการ ๓.๒ งานแบบแผนและก่อสร้าง ๓.๓ งานสาธารณูปโภค ๓.๔ งานสำรวจและออกแบบ ๓.๕ งานบริหารงานทั่วไป	<b>๓. กองช่าง</b> ๓.๑ งานธุรการ ๓.๒ งานแบบแผนและก่อสร้าง ๓.๓ งานสาธารณูปโภค ๓.๔ งานสำรวจและออกแบบ ๓.๕ งานบริหารงานทั่วไป	
<b>๔. หน่วยตรวจสอบภายใน</b>	<b>๔. หน่วยตรวจสอบภายใน</b>	

### หมายเหตุ

ในการกำหนดโครงสร้างส่วนราชการตามแผนอัตรากำลังใหม่ หากมีความจำเป็นด้านภารกิจและปริมาณงานสามารถกำหนดงานใหม่และตำแหน่งสายงานผู้ปฏิบัติเพิ่มขึ้นได้ แต่ไม่สามารถกำหนดฝ่าย/กองขึ้นใหม่ได้ เนื่องจากการประเมินความเหมาะสมในการกำหนดฝ่าย/กอง เพิ่มขึ้นใหม่ จะต้องจัดทำแบบประเมินตามเกณฑ์ที่กำหนดไว้เป็นการเฉพาะเสียก่อน เมื่อ ก.กลาง หรือ ก.จังหวัด แล้วแต่กรณีเห็นชอบให้มีการจัดตั้งหรือปรับปรุง ส่วนราชการได้แล้ว ก็ให้ดำเนินการประกาศปรับปรุงแผนอัตรากำลัง ๓ ปี ต่อไป

## ๘.๒ การวิเคราะห์การกำหนดตำแหน่ง

องค์การบริหารส่วนตำบลครน ได้วิเคราะห์การกำหนดตำแหน่งจากภารกิจที่จะดำเนินการในแต่ละส่วนราชการในระยะเวลา ๓ ปีข้างหน้า ซึ่งเป็นการสะท้อนให้เห็นว่าปริมาณงานในแต่ละส่วนราชการมีเท่าใด เพื่อนำมาวิเคราะห์ว่าจะใช้ตำแหน่งใด จำนวนเท่าใด ในส่วนราชการนั้น จึงจะเหมาะสมกับภารกิจ ปริมาณงาน เพื่อให้คุ้มค่าต่อการใช้จ่ายงบประมาณขององค์การบริหารส่วนตำบลโคกขี้หนอน และเพื่อให้การบริหารงานขององค์การบริหารส่วนตำบลครน เป็นไปอย่างมีประสิทธิภาพ ประสิทธิผล โดยนำผลการวิเคราะห์ตำแหน่งมาบันทึกข้อมูลลงในกรอบอัตรากำลัง ๓ ปี ดังนี้

### กรอบอัตรากำลัง ๓ ปี พ.ศ. ๒๕๖๗ - ๒๕๖๙ องค์การบริหารส่วนตำบลครน อำเภอชุมพร จังหวัดชุมพร

ลำดับ ที่	ส่วนราชการ	กรอบ อัตรากำลัง เดิม	อัตรากำลังที่คาดว่าจะต้องใช้ ในช่วงระยะเวลา ๓ ปีข้างหน้า			เพิ่ม/ลด			หมายเหตุ
			๒๕๖๗	๒๕๖๘	๒๕๖๙	๒๕๖๗	๒๕๖๘	๒๕๖๙	
๑	นักบริหารงานท้องถิ่น ระดับ กลาง (ปลัดองค์การบริหารส่วนตำบล)	๑	๑	๑	๑	-	-	-	
๒	นักบริหารงานท้องถิ่น ระดับ ต้น (รองปลัดองค์การบริหารส่วนตำบล)	๑	๑	๑	๑	-	-	-	
	<b>สำนักปลัด อบต. (๐๑)</b>								
๓	นักบริหารงานทั่วไป ระดับ ต้น (หัวหน้าสำนักปลัด)	๑	๑	๑	๑	-	-	-	
๔	นักจัดการงานทั่วไป (ปก./ชก.)	๑	๑	๑	๑	-	-	-	
๕	นักทรัพยากรบุคคล (ปก./ชก.)	๑	๑	๑	๑	-	-	-	
๖	นักวิเคราะห์นโยบายและแผน (ปก./ชก.)	๑	๑	๑	๑	-	-	-	
๗	นักพัฒนาชุมชน (ปก./ชก.)	๑	๑	๑	๑	-	-	-	
๘	นักวิชาการศึกษา (ปก./ชก.)	๑	๑	๑	๑	-	-	-	
๙	นิติกร (ปก./ชก.)	๑	๑	๑	๑	-	-	-	
๑๐	นักวิชาการสาธารณสุข (ปก./ชก.)	๑	๑	๑	๑	-	-	-	ว่างตั้งแต่ ๑๖ ส.ค.๖๔
๑๑	ผู้อำนวยการศูนย์พัฒนาเด็กเล็ก	-	๔	๔	๔	+๔	-	-	กำหนดเพิ่ม
๑๒	ครู	๔	๔	๔	๔	-	-	-	ว่าง ๑ อัตร ตั้งแต่ ๑ ต.ค.๖๔
๑๓	จพง.ป้องกันและบรรเทาสาธารณภัย (ปง./ชง.)	๑	๑	๑	๑	-	-	-	ว่างตั้งแต่ ๑ ต.ค.๖๓
	<b>พนักงานจ้างภารกิจ</b>								
๑๔	พนักงานขับเครื่องจักรกลขนาดเบา	๑	๑	๑	๑	-	-	-	
๑๕	ผู้ช่วยเจ้าพนักงานธุรการ	๑	๑	๑	๑	-	-	-	
๑๖	ผู้ช่วย จพง.ป้องกันและบรรเทาสาธารณภัย	๑	๑	๑	๑	-	-	-	
๑๗	ผู้ช่วยเจ้าพนักงานพัฒนาชุมชน	๑	๑	๑	๑	-	-	-	
๑๘	ผู้ดูแลเด็ก	๒	๒	๒	๒	-	-	-	
	<b>พนักงานจ้างทั่วไป</b>								
๑๙	พนักงานขับรถยนต์	๒	๒	๒	๒	-	-	-	
๒๐	คนงานประจำรถขยะ	๒	๒	๒	๒	-	-	-	
๒๑	ภารโรง	๑	๑	๑	๑	-	-	-	
๒๒	ยาม	๑	๑	๑	๑	-	-	-	
๒๓	คนงาน	๑	๑	๑	๑	-	-	-	
๒๔	ผู้ดูแลเด็ก	๔	๔	๔	๔	-	-	-	

ลำดับ ที่	ส่วนราชการ	กรอบ อัตรากำลัง เดิม	อัตราตำแหน่งที่คาดว่าจะต้องใช้ ในช่วงระยะเวลา ๓ ปีข้างหน้า			เพิ่ม/ลด			หมายเหตุ
			๒๕๖๗	๒๕๖๘	๒๕๖๙	๒๕๖๗	๒๕๖๘	๒๕๖๙	
	<b>กองคลัง (๐๔)</b>								
๒๕	นักบริหารงานการคลัง ระดับ ต้น (ผู้อำนวยการกองคลัง)	๑	๑	๑	๑	-	-	-	
๒๖	นักวิชาการเงินและบัญชี (ปก./ชก.)	๑	๑	๑	๑	-	-	-	
๒๗	นักวิชาการจัดเก็บรายได้ (ปก./ชก.)	๑	๑	๑	๑	-	-	-	ว่างตั้งแต่ ๑๐ ต.ค.๖๕
๒๘	เจ้าพนักงานธุรการ (ปง./ชง.)	๑	๑	๑	๑	-	-	-	
๒๙	เจ้าพนักงานจัดเก็บรายได้ (ปง./ชง.)	๑	๑	๑	๑	-	-	-	ว่างตั้งแต่ ๑๕ ส.ค.๖๕
๓๐	เจ้าพนักงานพัสดุ (ปง./ชง.)	๑	๑	๑	๑	-	-	-	
๓๑	เจ้าพนักงานการเงินและบัญชี (ปง./ชง.)	๑	๑	๑	๑	-	-	-	ว่างตั้งแต่ ๑๑ ต.ค.๖๕
	<b>ลูกจ้างประจำ</b>								
๓๒	นักวิชาการเงินและบัญชี	๑	๑	๑	๑	-	-	-	
	<b>พนักงานจ้างตามภารกิจ</b>								
๓๓	ผู้ช่วยเจ้าพนักงานจัดเก็บรายได้	๑	๑	๑	๑	-	-	-	
๓๔	ผู้ช่วยเจ้าพนักงานธุรการ	๑	๑	๑	๑	-	-	-	
๓๕	ผู้ช่วยเจ้าพนักงานพัสดุ	๑	๑	๑	๑	-	-	-	
	<b>พนักงานจ้างทั่วไป</b>								
๓๖	พนักงานขับรถยนต์	๑	๑	๑	๑	-	-	-	
	<b>กองช่าง (๐๕)</b>								
๓๗	นักบริหารงานช่าง ระดับ ต้น (ผู้อำนวยการกองช่าง)	๑	๑	๑	๑	-	-	-	
๓๘	วิศวกรโยธา (ปก./ชก.)	๑	๑	๑	๑	-	-	-	ว่างตั้งแต่ ๑๖ ส.ค.๖๔
๓๙	นักจัดการงานทั่วไป (ปก./ชก.)	๑	๑	๑	๑	-	-	-	
๔๐	เจ้าพนักงานธุรการ (ปง./ชง.)	๑	๑	๑	๑	-	-	-	ว่าง ตั้งแต่ ๑๗ ก.ค.๖๖
๔๑	นายช่างโยธา (ปง./ชง.)	๒	๒	๒	๒	-	-	-	ว่าง ตั้งแต่ ๑ ต.ค.๖๓
๔๒	นายช่างไฟฟ้า (ปง./ชง.)	๑	๑	๑	๑	-	-	-	ว่างตั้งแต่ ๑ ต.ค.๖๓
	<b>พนักงานจ้างตามภารกิจ</b>								
๔๓	ผู้ช่วยเจ้าพนักงานธุรการ	๑	๑	๑	๑	-	-	-	
๔๔	พนง.ขับเคลื่อนจักรกลขนาดหนัก	๒	๒	๒	๒	-	-	-	
๔๕	พนง.ขับเคลื่อนจักรกลขนาดกลาง	๑	๑	๑	๑	-	-	-	
๔๖	ผู้ช่วยนายช่างโยธา	๒	๒	๒	๒	-	-	-	
๔๗	ผู้ช่วยนายช่างไฟฟ้า	๑	๑	๑	๑	-	-	-	
๔๘	พนักงานผลิตน้ำประปา	๑	๑	๑	๑	-	-	-	
	<b>พนักงานจ้างทั่วไป</b>								
๔๙	พนักงานผลิตน้ำประปา	๑	๑	๑	๑	-	-	-	
๔๙	พนักงานจคมাত্রวัดน้ำ	๑	๑	๑	๑	-	-	-	
๕๐	พนักงานขับรถยนต์	๑	๑	๑	๑	-	-	-	
๕๑	คนงาน	๑	๑	๒	๒	-	-	-	



ลำดับ ที่	ส่วนราชการ	กรอบ อัตรากำลัง เดิม	อัตราตำแหน่งที่คาดว่าจะต้องใช้ ในช่วงระยะเวลา ๓ ปีข้างหน้า			เพิ่ม/ลด			หมายเหตุ
			๒๕๖๗	๒๕๖๘	๒๕๖๙	๒๕๖๗	๒๕๖๘	๒๕๖๙	
	<b>หน่วยตรวจสอบภายใน (๑๒)</b>								
๕๒	นักวิชาการตรวจสอบภายใน (ปก./ชก.)	๑	๑	๑	๑	-	-	-	ว่างตั้งแต่ ๑๓ มี.ค.๖๔
	รวม	๖๕	๖๙	๖๙	๖๙	+๔	-	-	

## ๙. ภาระค่าใช้จ่ายเกี่ยวกับเงินเดือนและประโยชน์ตอบแทนอื่น

องค์การบริหารส่วนตำบลครน นำนํากรอบอัตรากำลังมาคำนวณภาระค่าใช้จ่าย ด้านการบริหารงานบุคคลเพื่อควบคุมการใช้จ่ายไม่ให้เกินกว่าร้อยละ ๔๐ ของงบประมาณรายจ่ายประจำปี ตามมาตรา ๓๕ แห่งพระราชบัญญัติระเบียบบริหารงานบุคคลส่วนท้องถิ่น ดังนี้

(๑) เงินเดือน หมายถึง เงินเดือนของข้าราชการหรือพนักงานส่วนท้องถิ่น ค่าจ้างลูกจ้างประจำ ค่าตอบแทนพนักงานจ้าง

(๒) เงินประจำตำแหน่ง หมายถึง เงินประจำตำแหน่งตามประกาศ ก.จ. ก.ท. และ ก.อบต. เรื่องมาตรฐานทั่วไปเกี่ยวกับอัตราเงินเดือนและวิธีการจ่ายเงินเดือน และประโยชน์ตอบแทนอื่น ลงวันที่ ๗ มีนาคม ๒๕๕๙ และเงินค่าตอบแทนที่จ่ายนอกเหนือจากเงินเดือนซึ่งจ่ายเท่ากับเงินประจำตำแหน่งดังกล่าว

(๓) ค่าใช้จ่ายที่เพิ่มขึ้น คือ การคำนวณเพื่อประมาณการภาระค่าใช้จ่ายที่เพิ่มขึ้นในแต่ละปี

(๓.๑) กรณีตำแหน่งที่มีคนครอง ให้ประมาณการภาระค่าใช้จ่ายที่เพิ่มขึ้นในอัตราคนละ ๑ ชั้นของอัตราเงินเดือนในแต่ละปี

(๓.๒) กรณีตำแหน่งที่กำหนดใหม่ ให้ประมาณการภาระค่าใช้จ่ายที่เพิ่มขึ้นจาก (อัตราเงินเดือนขั้นต่ำสุดของระดับตำแหน่งที่กำหนด + เงินเดือนขั้นสูงสุดของระดับตำแหน่งที่กำหนด)หาร ๒ คูณจำนวน ๑๒ เดือน

(๔) ค่าใช้จ่ายรวมในแต่ละปีคิดจาก (๑) + (๒) + (๓)

(๕) ค่าใช้จ่ายรวมทั้งหมด

(๖) ประโยชน์ตอบแทนอื่นในแต่ละปี รวมถึงเงินเพิ่มอื่น ๆ ที่จ่ายควบกับเงินเดือน เช่น เงินเพิ่มค่าวิชา (พ.ค.ว.) เงินเพิ่มพิเศษสำหรับการสู้รบ (พ.ส.ร.) เงินเพิ่มพิเศษค่าภาษามลายู (พ.ภ.ม.) เงินประจำตำแหน่งนิติกร (พ.ต.ก.) เงินวิทยฐานะ เงินเพิ่มสำหรับตำแหน่งที่มีเหตุพิเศษของครูการศึกษาพิเศษ (พ.ค.ศ.) เป็นต้น ให้ประมาณการในอัตราไม่เกินร้อยละ ๑๕ โดยคิดจาก (๕)

(๗) คิดจาก (๕) + (๖)

(๘) คิดจาก (๗) คูณ ๑๐๐ หารด้วยงบประมาณรายจ่ายประจำปี

ตารางการค่าใช้จ่ายเกี่ยวกับเงินเดือนและประโยชน์ตอบแทนอื่น

ที่	ชื่อสายงาน (๗)	ระดับ ตำแหน่ง	จำนวน ทั้งหมด	จำนวนที่มีอยู่ในปัจจุบัน			อัตราค่าแห่งที่คาดว่าจะต้องมี ในระยะเวลา ๓ ปีข้างหน้า			อัตราค่าหลังคน เพิ่ม/ลด			ค่าใช้จ่ายที่เพิ่มขึ้น(๓)			ค่าใช้จ่ายรวม(๔)			หมายเหตุ	
				จำนวน (คน)	เงินเดือน	เงินประจำ ตำแหน่ง	๒๕๖๗	๒๕๖๘	๒๕๖๙	๒๕๖๗	๒๕๖๘	๒๕๖๙	๒๕๖๗	๒๕๖๘	๒๕๖๙	๒๕๖๗	๒๕๖๘	๒๕๖๙		
๑	ปลัด อบต. (นักบริหารงานท้องถิ่น) มีคน	กลาง	๑	๑	๖๐๘,๐๕๐	๑๖๘,๐๐๐	๑	๑	๑	-	-	-	๒๐,๕๐๐	๒๐,๖๕๐	๒๑,๐๐๐	๗๙๖,๕๕๐	๘๑๗,๐๘๐	๘๓๘,๐๘๐	(๕๐๖๗๐)	
๒	รองปลัด อบต. (นักบริหารงานท้องถิ่น) มีคน	ต้น	๑	๑	๕๗๕,๕๖๐	๕๒,๐๐๐	๑	๑	๑	-	-	-	๑๕,๒๕๐	๑๕,๗๐๐	๑๖,๕๕๐	๕๙๐,๕๑๐	๕๕๖,๕๕๐	๕๖๕,๗๖๐	(๓๙๖๓๐)	
๓	หัวหน้าสำนักงานปลัด (มีคนครอง)	ต้น	๑	๑	๕๒๒,๖๕๐	๕๒,๐๐๐	๑	๑	๑	-	-	-	๑๓,๐๘๐	๑๓,๒๐๐	๑๓,๓๒๐	๕๓๗,๗๓๐	๕๕๐,๗๒๐	๕๖๕,๒๕๐	(๓๕๒๒๐)	
๔	นักพัฒนาชุมชน (มีคนครอง)	ป.ก./ช.ก.	๑	๑	๔๐๙,๓๒๐		๑	๑	๑	-	-	-	๑๓,๓๒๐	๑๓,๐๘๐	๑๓,๒๐๐	๔๒๒,๗๒๐	๔๓๕,๗๒๐	๔๔๘,๗๒๐	(๓๔๑๑๐)	
๕	นักทรัพยากรบุคคล (มีคนครอง)	ป.ก./ช.ก.	๑	๑	๔๑๖,๑๖๐		๑	๑	๑	-	-	-	๑๓,๐๘๐	๑๓,๐๘๐	๑๓,๒๐๐	๔๒๙,๒๔๐	๔๔๒,๓๒๐	๔๕๕,๕๒๐	(๓๔๘๘๐)	
๖	นักวิเคราะห์นโยบายและแผน (มีคนครอง)	ป.ก./ช.ก.	๑	๑	๓๘๙,๕๐๐		๑	๑	๑	-	-	-	๑๓,๓๒๐	๑๓,๕๕๐	๑๓,๐๘๐	๔๐๒,๗๒๐	๔๑๖,๑๖๐	๔๒๙,๒๔๐	(๓๒๕๕๐)	
๗	นักจัดการงานทั่วไป (มีคนครอง)	ป.ก./ช.ก.	๑	๑	๓๑๗,๕๒๐		๑	๑	๑	-	-	-	๑๒,๒๕๐	๑๒,๙๖๐	๑๓,๕๕๐	๓๒๙,๗๒๐	๓๕๒,๓๒๐	๓๕๖,๑๖๐	(๒๖๕๖๐)	
๘	นิติกร (มีคนครอง)	ป.ก./ช.ก.	๑	๑	๒๗๑,๕๕๐		๑	๑	๑	-	-	-	๑๑,๑๖๐	๑๑,๒๘๐	๑๑,๗๖๐	๒๘๒,๖๖๐	๒๙๓,๘๒๐	๓๐๕,๖๕๐	(๒๒๖๒๐)	
๙	นักวิชาการสาธารณสุข (ว่าง)	ป.ก./ช.ก.	๑	๑	๓๕๕,๓๒๐		๑	๑	๑	-	-	-	๑๒,๐๐๐	๑๒,๐๐๐	๑๒,๐๐๐	๓๖๗,๓๒๐	๓๗๙,๓๒๐	๓๙๑,๓๒๐	(ว่างเต็ม)	
๑๐	นักวิชาการศึกษา (ว่าง)	ป.ก./ช.ก.	๑	๑	๓๕๕,๓๒๐		๑	๑	๑	-	-	-	๑๒,๐๐๐	๑๒,๐๐๐	๑๒,๐๐๐	๓๖๗,๓๒๐	๓๗๙,๓๒๐	๓๙๑,๓๒๐	(ว่างเต็ม)	
๑๑	ผู้อำนวยการศูนย์พัฒนาเด็กเล็ก (ว่าง)		๑	๑	๔๔๗,๕๕๐		๑	๑	๑	๑	๑	๑	๒๖,๘๘๐	๒๘,๕๖๐	๑๙,๕๕๐	๒๘,๕๖๐	๔๘,๐๐๐	๔๘,๐๐๐	๔๘,๐๐๐	จ่ายจากเงินรายได้
๑๒	ผู้อำนวยการศูนย์พัฒนาเด็กเล็ก (ว่าง)		๑	๑	๔๔๗,๕๕๐		๑	๑	๑	๑	๑	๑	๒๖,๘๘๐	๒๘,๕๖๐	๑๙,๕๕๐	๒๘,๕๖๐	๔๘,๐๐๐	๔๘,๐๐๐	๔๘,๐๐๐	จ่ายจากเงินรายได้
๑๓	ผู้อำนวยการศูนย์พัฒนาเด็กเล็ก (ว่าง)		๑	๑	๔๔๗,๕๕๐		๑	๑	๑	๑	๑	๑	๒๖,๘๘๐	๒๘,๕๖๐	๑๙,๕๕๐	๒๘,๕๖๐	๔๘,๐๐๐	๔๘,๐๐๐	๔๘,๐๐๐	จ่ายจากเงินรายได้
๑๔	ผู้อำนวยการศูนย์พัฒนาเด็กเล็ก (ว่าง)		๑	๑	๔๔๗,๕๕๐		๑	๑	๑	๑	๑	๑	๒๖,๘๘๐	๒๘,๕๖๐	๑๙,๕๕๐	๒๘,๕๖๐	๔๘,๐๐๐	๔๘,๐๐๐	๔๘,๐๐๐	จ่ายจากเงินรายได้
๑๕	ครู (มีคนครอง)		๑	๑	๓๖๕,๑๖๐		๑	๑	๑	-	-	-								
๑๖	ครู (ว่าง)		๑	๑	๓๕๒,๓๖๐		๑	๑	๑	-	-	-								
๑๗	ครู (มีคนครอง)		๑	๑	๓๕๓,๗๖๐		๑	๑	๑	-	-	-								
๑๘	ครู (มีคนครอง)		๑	๑	๓๒๒,๒๐๐		๑	๑	๑	-	-	-								
๑๙	เจ้าพนักงานป้องกันและบรรเทาสาธารณภัย (ว่าง)	ป.ก./ช.ก.	๑	๑	๒๙๗,๙๐๐		๑	๑	๑	-	-	-	๙,๗๒๐	๙,๗๒๐	๙,๗๒๐	๓๐๗,๖๒๐	๓๑๗,๓๔๐	๓๒๗,๐๖๐	(ว่างเต็ม)	
๒๐	ผู้ช่วยเจ้าพนักงานธุรการ (มีคนครอง)		๑	๑	๑๙๖,๖๘๐		๑	๑	๑	-	-	-	๗,๙๒๐	๘,๒๘๐	๘,๕๒๐	๒๐๔,๖๐๐	๒๑๒,๘๘๐	๒๒๑,๕๐๐	(๑๖๓๙๐)	
๒๑	ผู้ช่วยเจ้าพนักงานพัฒนาชุมชน (มีคนครอง)		๑	๑	๑๓๘,๐๐๐		๑	๑	๑	-	-	-	๕,๕๒๐	๕,๗๖๐	๖,๐๐๐	๑๓๙,๕๒๐	๑๔๙,๒๘๐	๑๕๕,๒๘๐	(๑๑๕๐๐)	
๒๒	ผู้ช่วยเจ้าพนักงานป้องกันและบรรเทาสาธารณภัย (มีคนครอง)		๑	๑	๑๔๙,๐๕๐		๑	๑	๑	-	-	-	๖,๐๐๐	๖,๒๕๐	๖,๕๐๐	๑๕๕,๐๕๐	๑๖๑,๒๘๐	๑๖๗,๗๖๐	(๑๒๕๒๐)	
๒๓	พนักงานชั้นเครื่องจักรกลขนาดเบา (มีคนครอง)		๑	๑	๑๓๓,๖๘๐		๑	๑	๑	-	-	-	๕,๕๐๐	๕,๖๕๐	๕,๘๐๐	๑๓๙,๐๘๐	๑๔๕,๗๒๐	๑๕๑,๖๐๐	(๑๑๑๕๐)	
๒๔	ผู้ดูแลเด็ก (มีคนครอง)		๑	๑	๑๒๘,๑๖๐		๑	๑	๑	-	-	-								
๒๕	ผู้ดูแลเด็ก (มีคนครอง)		๑	๑	๑๒๘,๑๖๐		๑	๑	๑	-	-	-	๕,๑๖๐	๕,๕๐๐	๕,๖๕๐	๑๓๓,๓๒๐	๑๓๘,๗๒๐	๑๔๕,๓๖๐	(๑๐๖๘๐)	
๒๖	ผู้ดูแลเด็ก (มีคนครอง)		๑	๑	๑๐๘,๐๐๐		๑	๑	๑	-	-	-				๑๐๘,๐๐๐	๑๐๘,๐๐๐	๑๐๘,๐๐๐	(๙๐๐๐)	
๒๗	ผู้ดูแลเด็ก (มีคนครอง)		๑	๑	๑๐๘,๐๐๐		๑	๑	๑	-	-	-				๑๐๘,๐๐๐	๑๐๘,๐๐๐	๑๐๘,๐๐๐	(๙๐๐๐)	
๒๘	ผู้ดูแลเด็ก (มีคนครอง)		๑	๑	๑๐๘,๐๐๐		๑	๑	๑	-	-	-				๑๐๘,๐๐๐	๑๐๘,๐๐๐	๑๐๘,๐๐๐	(๙๐๐๐)	
๒๙	ผู้ดูแลเด็ก (มีคนครอง)		๑	๑	๑๐๘,๐๐๐		๑	๑	๑	-	-	-				๑๐๘,๐๐๐	๑๐๘,๐๐๐	๑๐๘,๐๐๐	(๙๐๐๐)	
๓๐	พนักงานขับรถยนต์ (รถ ๔ ประตู) (มีคนครอง)		๑	๑	๑๐๘,๐๐๐		๑	๑	๑	-	-	-				๑๐๘,๐๐๐	๑๐๘,๐๐๐	๑๐๘,๐๐๐	(๙๐๐๐)	
๓๑	พนักงานขับรถยนต์ (รถขยะ) (มีคนครอง)		๑	๑	๑๐๘,๐๐๐		๑	๑	๑	-	-	-				๑๐๘,๐๐๐	๑๐๘,๐๐๐	๑๐๘,๐๐๐	(๙๐๐๐)	
๓๒	ยาม (มีคนครอง)		๑	๑	๑๐๘,๐๐๐		๑	๑	๑	-	-	-				๑๐๘,๐๐๐	๑๐๘,๐๐๐	๑๐๘,๐๐๐	(๙๐๐๐)	
๓๓	นักการภารโรง (มีคนครอง)		๑	๑	๑๐๘,๐๐๐		๑	๑	๑	-	-	-				๑๐๘,๐๐๐	๑๐๘,๐๐๐	๑๐๘,๐๐๐	(๙๐๐๐)	
๓๔	คนงานทั่วไป (มีคนครอง)		๑	๑	๑๐๘,๐๐๐		๑	๑	๑	-	-	-				๑๐๘,๐๐๐	๑๐๘,๐๐๐	๑๐๘,๐๐๐	(๙๐๐๐)	
๓๕	คนงานประจำรถขยะ (มีคนครอง)		๑	๑	๑๐๘,๐๐๐		๑	๑	๑	-	-	-				๑๐๘,๐๐๐	๑๐๘,๐๐๐	๑๐๘,๐๐๐	(๙๐๐๐)	
๓๖	คนงานประจำรถขยะ (มีคนครอง)		๑	๑	๑๐๘,๐๐๐		๑	๑	๑	-	-	-				๑๐๘,๐๐๐	๑๐๘,๐๐๐	๑๐๘,๐๐๐	(๙๐๐๐)	

ที่	ชื่อสายงาน (๗)	ระดับ ตำแหน่ง	จำนวน ทั้งหมด	จำนวนที่มีอยู่ในปัจจุบัน			อัตราตำแหน่งที่คาดว่าจะต้องมี ในระยะเวลา ๓ ปีข้างหน้า			อัตรากำลังคน เพิ่ม/ลด			ค่าใช้จ่ายที่เพิ่มขึ้น(๓)			ค่าใช้จ่ายรวม(๔)			หมายเหตุ												
				จำนวน (คน)	เงินเดือน	เงินประจำ ตำแหน่ง	๒๕๖๗	๒๕๖๘	๒๕๖๙	๒๕๖๗	๒๕๖๘	๒๕๖๙	๒๕๖๗	๒๕๖๘	๒๕๖๙	๒๕๖๗	๒๕๖๘	๒๕๖๙													
๓๗	ผู้อำนวยการกองคลัง (มีนครอง)	ต้น	๑	๑	๕๑๔,๖๘๐	๔๒,๐๐๐	๑	๑	๑	-	-	-	๑๖,๖๘๐	๑๗,๕๒๐	๑๘,๐๐๐	๕๓๗,๓๖๐	๕๓๗,๕๘๐	๖๐๘,๘๘๐	(๕๒๘๙๐)												
๓๘	นักวิชาการเงินและบัญชี (มีนครอง)	ปก./ชก.	๑	๑	๒๘๐,๐๘๐		๑	๑	๑	-	-	-	๙,๐๐๐	๙,๓๖๐	๙,๖๐๐	๒๘๙,๐๘๐	๒๙๘,๙๔๐	๓๐๘,๐๘๐	(๒๓๓๔๐)												
๓๙	นักวิชาการจัดเก็บรายได้ (ว่าง)	ปก./ชก.	๑	๑	๓๕๕,๓๒๐		๑	๑	๑	-	-	-	๑๒,๐๐๐	๑๒,๐๐๐	๑๒,๐๐๐	๓๖๗,๓๒๐	๓๗๙,๓๒๐	๓๙๓,๓๒๐	(ว่างเต็ม)												
๔๐	เจ้าพนักงานธุรการ (มีนครอง)	ปง./ชง.	๑	๑	๔๑๓,๑๖๐		๑	๑	๑	-	-	-	๑๓,๓๒๐	๑๓,๒๐๐	๑๓,๘๐๐	๔๒๖,๔๘๐	๔๓๙,๖๘๐	๔๕๓,๔๘๐	(๑๔๔๓๐)												
๔๑	เจ้าพนักงานพัสดุ (มีนครอง)	ปง./ชง.	๑	๑	๒๖๔,๔๘๐		๑	๑	๑	-	-	-	๑๐,๕๖๐	๑๐,๘๐๐	๑๐,๙๒๐	๒๗๕,๐๔๐	๒๘๕,๘๘๐	๒๙๖,๙๒๐	(๒๒๐๔๐)												
๔๒	เจ้าพนักงานการเงินและบัญชี (ว่าง)	ปง./ชง.	๑	๑	๒๙๗,๙๐๐		๑	๑	๑	-	-	-	๙,๗๒๐	๙,๗๒๐	๙,๗๒๐	๓๐๗,๖๒๐	๓๑๗,๓๔๐	๓๒๗,๐๖๐	(ว่างเต็ม)												
๔๓	เจ้าพนักงานจัดเก็บรายได้ (ว่าง)	ปง./ชง.	๑	๑	๒๙๗,๙๐๐		๑	๑	๑	-	-	-	๙,๗๒๐	๙,๗๒๐	๙,๗๒๐	๓๐๗,๖๒๐	๓๑๗,๓๔๐	๓๒๗,๐๖๐	(ว่างเต็ม)												
๔๔	นักวิชาการเงินและบัญชี (มีนครอง)		๑	๑	๓๓๓,๐๐๐		๑	๑	๑	-	-	-	๘,๖๘๐	๑๒,๑๒๐	๑๒,๖๐๐	๓๓๑,๖๘๐	๓๔๓,๗๒๐	๓๕๖,๒๐๐	(๒๕๒๕๐)												
๔๕	ผู้ช่วยเจ้าพนักงานธุรการ (มีนครอง)		๑	๑	๑๓๘,๐๐๐		๑	๑	๑	-	-	-	๕,๕๒๐	๕,๗๖๐	๖,๐๐๐	๑๔๓,๕๒๐	๑๔๙,๗๘๐	๑๕๕,๒๘๐	(๑๑๕๐๐)												
๔๖	ผู้ช่วยเจ้าพนักงานจัดเก็บรายได้ (มีนครอง)		๑	๑	๑๕๕,๗๖๐		๑	๑	๑	-	-	-	๖,๒๔๐	๖,๔๘๐	๖,๘๔๐	๑๖๒,๐๐๐	๑๖๘,๘๘๐	๑๗๕,๓๒๐	(๑๒๙๘๐)												
๔๗	ผู้ช่วยเจ้าพนักงานพัสดุ (มีนครอง)		๑	๑	๑๓๘,๐๐๐		๑	๑	๑	-	-	-	๕,๕๒๐	๕,๗๖๐	๖,๐๐๐	๑๔๓,๕๒๐	๑๔๙,๗๘๐	๑๕๕,๒๘๐	(๑๑๕๐๐)												
๔๘	พนักงานขับรถยนต์ (รถน้ำเงิน) (มีนครอง)		๑	๑	๑๐๘,๐๐๐		๑	๑	๑	-	-	-				๑๐๘,๐๐๐	๑๐๘,๐๐๐	๑๐๘,๐๐๐	(๙๐๐๐)												
๔๙	ผู้อำนวยการกองช่าง (มีนครอง)	ต้น	๑	๑	๔๔๘,๙๒๐	๔๒,๐๐๐	๑	๑	๑	-	-	-	๑๓,๓๒๐	๑๓,๓๒๐	๑๕,๒๔๐	๕๖๒,๒๔๐	๕๖๗,๕๖๐	๕๙๓,๘๘๐	(๓๗๔๓๐)												
๕๐	นักจัดการงานทั่วไป (มีนครอง)	ปก./ชก.	๑	๑	๑๙๕,๖๔๐		๑	๑	๑	-	-	-	๘,๖๔๐	๙,๕๖๐	๙,๕๖๐	๒๐๓,๒๘๐	๒๑๐,๘๔๐	๒๑๘,๔๐๐	(๑๖๒๒๐)												
๕๑	วิศวโยธา (ว่าง)	ปก./ชก.	๑	๑	๓๕๕,๓๒๐		๑	๑	๑	-	-	-	๑๒,๐๐๐	๑๒,๐๐๐	๑๒,๐๐๐	๓๖๗,๓๒๐	๓๗๙,๓๒๐	๓๙๓,๓๒๐	(ว่างเต็ม)												
๕๒	เจ้าพนักงานธุรการ (ว่าง)	ปง./ชง.	๑	๑	๒๙๗,๙๐๐		๑	๑	๑	-	-	-	๙,๗๒๐	๙,๗๒๐	๙,๗๒๐	๓๐๗,๖๒๐	๓๑๗,๓๔๐	๓๒๗,๐๖๐	(ว่างเต็ม)												
๕๓	นายช่างโยธา (ว่าง)	ปง./ชง.	๑	๑	๒๙๗,๙๐๐		๑	๑	๑	-	-	-	๙,๗๒๐	๙,๗๒๐	๙,๗๒๐	๓๐๗,๖๒๐	๓๑๗,๓๔๐	๓๒๗,๐๖๐	(ว่างเต็ม)												
๕๔	นายช่างโยธา (ว่าง)	ปง./ชง.	๑	๑	๒๙๗,๙๐๐		๑	๑	๑	-	-	-	๙,๗๒๐	๙,๗๒๐	๙,๗๒๐	๓๐๗,๖๒๐	๓๑๗,๓๔๐	๓๒๗,๐๖๐	(ว่างเต็ม)												
๕๕	นายช่างไฟฟ้า (ว่าง)	ปง./ชง.	๑	๑	๒๙๗,๙๐๐		๑	๑	๑	-	-	-	๙,๗๒๐	๙,๗๒๐	๙,๗๒๐	๓๐๗,๖๒๐	๓๑๗,๓๔๐	๓๒๗,๐๖๐	(ว่างเต็ม)												
๕๖	ผู้ช่วยเจ้าพนักงานธุรการ (มีนครอง)		๑	๑	๑๔๙,๐๔๐		๑	๑	๑	-	-	-	๖,๐๐๐	๖,๒๔๐	๖,๔๘๐	๑๕๕,๐๔๐	๑๖๑,๒๘๐	๑๖๖,๗๖๐	(๑๒๔๒๐)												
๕๗	ผู้ช่วยนายช่างโยธา (มีนครอง)		๑	๑	๑๓๘,๐๐๐		๑	๑	๑	-	-	-	๕,๕๒๐	๕,๗๖๐	๖,๐๐๐	๑๔๓,๕๒๐	๑๔๙,๗๘๐	๑๕๕,๒๘๐	(๑๑๕๐๐)												
๕๘	ผู้ช่วยนายช่างโยธา (มีนครอง)		๑	๑	๑๕๕,๗๖๐		๑	๑	๑	-	-	-	๖,๒๔๐	๖,๔๘๐	๖,๘๔๐	๑๖๒,๐๐๐	๑๖๘,๘๘๐	๑๗๕,๓๒๐	(๑๒๙๘๐)												
๕๙	ผู้ช่วยนายช่างไฟฟ้า (มีนครอง)		๑	๑	๑๓๒,๒๔๐		๑	๑	๑	-	-	-	๕,๔๐๐	๕,๕๒๐	๕,๗๖๐	๑๓๗,๖๔๐	๑๔๓,๑๖๐	๑๔๘,๙๒๐	(๑๑๐๒๐)												
๖๐	พนักงานขับเครื่องจักรกลขนาดหนัก (มีนครอง)		๑	๑	๒๗๙,๙๒๐		๑	๑	๑	-	-	-	๑๑,๐๔๐	๑๑,๕๒๐	๑๒,๐๐๐	๒๘๙,๙๒๐	๒๙๗,๔๘๐	๓๐๕,๔๘๐	(๒๒๙๓๐)												
๖๑	พนักงานขับเครื่องจักรกลขนาดหนัก (มีนครอง)		๑	๑	๑๙๕,๔๐๐		๑	๑	๑	-	-	-	๗,๘๐๐	๘,๑๖๐	๘,๕๒๐	๒๐๓,๒๐๐	๒๑๐,๓๖๐	๒๑๘,๘๘๐	(๑๖๒๐๐)												
๖๒	พนักงานขับเครื่องจักรกลขนาดกลาง (มีนครอง)		๑	๑	๒๖๕,๐๘๐		๑	๑	๑	-	-	-	๑๐,๖๘๐	๑๑,๐๔๐	๑๑,๕๒๐	๒๗๕,๗๖๐	๒๘๖,๘๐๐	๒๙๘,๓๒๐	(๒๒๐๕๐)												
๖๓	พนักงานผลิตน้ำประปา (มีนครอง)		๑	๑	๑๓๘,๗๒๐		๑	๑	๑	-	-	-	๕,๖๘๐	๕,๘๘๐	๖,๑๒๐	๑๔๔,๓๖๐	๑๕๐,๒๔๐	๑๕๖,๓๖๐	(๑๑๕๖๐)												
๖๔	พนักงานผลิตน้ำประปา (มีนครอง)		๑	๑	๑๐๘,๐๐๐		๑	๑	๑	-	-	-				๑๐๘,๐๐๐	๑๐๘,๐๐๐	๑๐๘,๐๐๐	(๙๐๐๐)												
๖๕	พนักงานจมน้ำประปา (มีนครอง)		๑	๑	๑๐๘,๐๐๐		๑	๑	๑	-	-	-				๑๐๘,๐๐๐	๑๐๘,๐๐๐	๑๐๘,๐๐๐	(๙๐๐๐)												
๖๖	พนักงานขับรถยนต์ (รถกองช่าง) (มีนครอง)		๑	๑	๑๐๘,๐๐๐		๑	๑	๑	-	-	-				๑๐๘,๐๐๐	๑๐๘,๐๐๐	๑๐๘,๐๐๐	(๙๐๐๐)												
๖๗	คนงานทั่วไป (มีนครอง)		๑	๑	๑๐๘,๐๐๐		๑	๑	๑	-	-	-				๑๐๘,๐๐๐	๑๐๘,๐๐๐	๑๐๘,๐๐๐	(๙๐๐๐)												
๖๘	คนงานทั่วไป (มีนครอง)		๑	๑	๑๐๘,๐๐๐		๑	๑	๑	-	-	-				๑๐๘,๐๐๐	๑๐๘,๐๐๐	๑๐๘,๐๐๐	(๙๐๐๐)												
๖๙	นักวิชาการตรวจสอบภายใน (ว่าง)	ปก./ชก.	๑	๑	๓๕๕,๓๒๐		๑	๑	๑	-	-	-	๑๒,๐๐๐	๑๒,๐๐๐	๑๒,๐๐๐	๓๖๗,๓๒๐	๓๗๙,๓๒๐	๓๙๓,๓๒๐	(ว่างเต็ม)												
รวมเป็นค่าใช้จ่ายบุคคลทั้งสิ้น																๑๗,๐๓๖,๑๖๙	๑๗,๕๓๖,๖๙๕	๑๘,๐๔๙,๓๖๕													
ประมาณการประโยชน์ตอบแทนอื่นไม่เกิน ๑๕%																๒,๒๒๒,๑๐๙	๒,๒๒๗,๓๙๕	๒,๓๕๔,๒๖๕													
รวม																๑๙,๒๕๘,๒๗๘	๑๙,๗๖๔,๐๙๐	๒๐,๔๐๓,๖๓๐	๖๕	๖๕	๖๕	๐	๐	๐	๔๒๕,๖๔๐	๔๓๕,๒๔๐	๔๔๕,๘๐๐	๑๙,๘๒๓,๐๖๐	๑๙,๙๙๑,๓๘๐	๒๐,๖๕๘,๐๐๐	
งบรายจ่ายประจำปี												๒๕๖๖	๖๑,๐๐๐,๐๐๐	๖๔,๐๕๐,๐๐๐	๖๗,๒๕๒,๕๐๐	๗๐,๖๑๕,๑๒๕															
												คิดเป็นร้อยละ	๒๖.๖๐	๒๖.๐๘	๒๕.๕๖																

**หมายเหตุ :** ฐานการคำนวณงบประมาณรายจ่ายประจำปี พ.ศ. ๒๕๖๗ ให้ใช้ข้อบัญญัติ/เทศบัญญัติงบประมาณรายจ่ายประจำปี พ.ศ. ๒๕๖๖ และฉบับเพิ่มเติม (ถ้ามี) ที่ประกาศใช้มาประมาณการเพิ่มขึ้นไม่เกินร้อยละ ๕ เพื่อเป็นฐานการคำนวณ สำหรับงบประมาณรายจ่ายประจำปี พ.ศ. ๒๕๖๘ และ พ.ศ. ๒๕๖๙ ให้ประมาณการบวกเพิ่มขึ้นอีกไม่เกินร้อยละ ๕ เพื่อเป็นฐานการคำนวณภาระค่าใช้จ่ายด้านการบริหารงานบุคคลตามมาตรา ๓๕ แห่งพระราชบัญญัติระเบียบบริหารงานบุคคลส่วนท้องถิ่น พ.ศ. ๒๕๔๒ สำหรับองค์กรปกครองส่วนท้องถิ่นใดที่มีงบประมาณรายจ่ายเฉพาะการเกี่ยวกับการประปาหรือกิจการสถานนุบาลและได้ตั้งงบประมาณมาไว้ในข้อบัญญัติ/เทศบัญญัติให้นำมารวมเป็นฐานการคำนวณภาระค่าใช้จ่ายด้านการบริหารงานบุคคลด้วย ดังนี้

- ฐานการคำนวณงบประมาณรายจ่ายประจำปี พ.ศ. ๒๕๖๗ ให้ประมาณการเพิ่มขึ้นไม่เกินร้อยละ ๕ ของงบประมาณรายจ่ายประจำปี ๒๕๖๖ (๕๒,๐๐๐,๐๐๐ บาท)  
งบประมาณรายจ่ายประจำปี ๒๕๖๗ จำนวน ๕๔,๖๐๐,๐๐๐ บาท = (๕๒,๐๐๐,๐๐๐ x ๕%) + ๕๒,๐๐๐,๐๐๐ = ๕๔,๖๐๐,๐๐๐)
- ฐานการคำนวณงบประมาณรายจ่ายประจำปี พ.ศ. ๒๕๖๘ ให้ประมาณการเพิ่มขึ้นไม่เกินร้อยละ ๕ ของงบประมาณรายจ่ายประจำปี ๒๕๖๗  
งบประมาณรายจ่ายประจำปี ๒๕๖๘ จำนวน ๕๗,๓๓๐,๐๐๐ บาท = (๕๔,๖๐๐,๐๐๐ x ๕%) + ๕๔,๖๐๐,๐๐๐ = ๕๗,๓๓๐,๐๐๐)
- ฐานการคำนวณงบประมาณรายจ่ายประจำปี พ.ศ. ๒๕๖๙ ให้ประมาณการเพิ่มขึ้นไม่เกินร้อยละ ๕ ของงบประมาณรายจ่ายประจำปี ๒๕๖๘  
งบประมาณรายจ่ายประจำปี ๒๕๖๙ จำนวน ๖๐,๑๙๖,๕๐๐ บาท = (๕๗,๓๓๐,๐๐๐ x ๕%) + ๕๗,๓๓๐,๐๐๐ = ๖๐,๑๙๖,๕๐๐)

: ข้าราชการถ่ายโอน ลูกจ้างประจำถ่ายโอน รวมถึงข้าราชการครู บุคลากรทางการศึกษา ลูกจ้างประจำ และพนักงานจ้าง ที่ได้รับงบประมาณอุดหนุนที่จ่ายเป็นเงินเดือน ค่าจ้าง ให้ระบุข้อมูลกรอบตำแหน่งและจำนวนผู้ดำรงตำแหน่งไว้ในแผนอัตรากำลัง แต่ไม่ต้องนำมาคิดรวมเป็นภาระค่าใช้จ่ายด้านการบริหารงานบุคคลตามมาตรา ๓๕ แห่งพระราชบัญญัติระเบียบบริหารงานบุคคลส่วนท้องถิ่น พ.ศ. ๒๕๔๒ (ตำแหน่งที่มีแถบสีคลุมในตัวอย่าง)

: ข้าราชการครู พนักงานครู หรือบุคลากรทางการศึกษาที่องค์กรปกครองส่วนท้องถิ่นกำหนดตำแหน่งเพิ่ม โดยใช้งบประมาณขององค์กรปกครองส่วนท้องถิ่นจ่ายเป็นเงินเดือนค่าตอบแทน ตามหนังสือกรมส่งเสริมการปกครองท้องถิ่น ที่ มท ๐๘๐๙.๔/ว ๘๔๙ ลงวันที่ ๕ มีนาคม ๒๕๖๒ เรื่อง การกำหนดเลขที่ตำแหน่งของข้าราชการครู/พนักงานครูในสถานศึกษาและศูนย์พัฒนาเด็กเล็กขององค์กรปกครองส่วนท้องถิ่นให้นำมาคำนวณเป็นภาระค่าใช้จ่ายด้านการบริหารงานบุคคลตามมาตรา ๓๕ แห่งพระราชบัญญัติระเบียบบริหารงานบุคคลส่วนท้องถิ่น พ.ศ. ๒๕๔๒ ด้วย

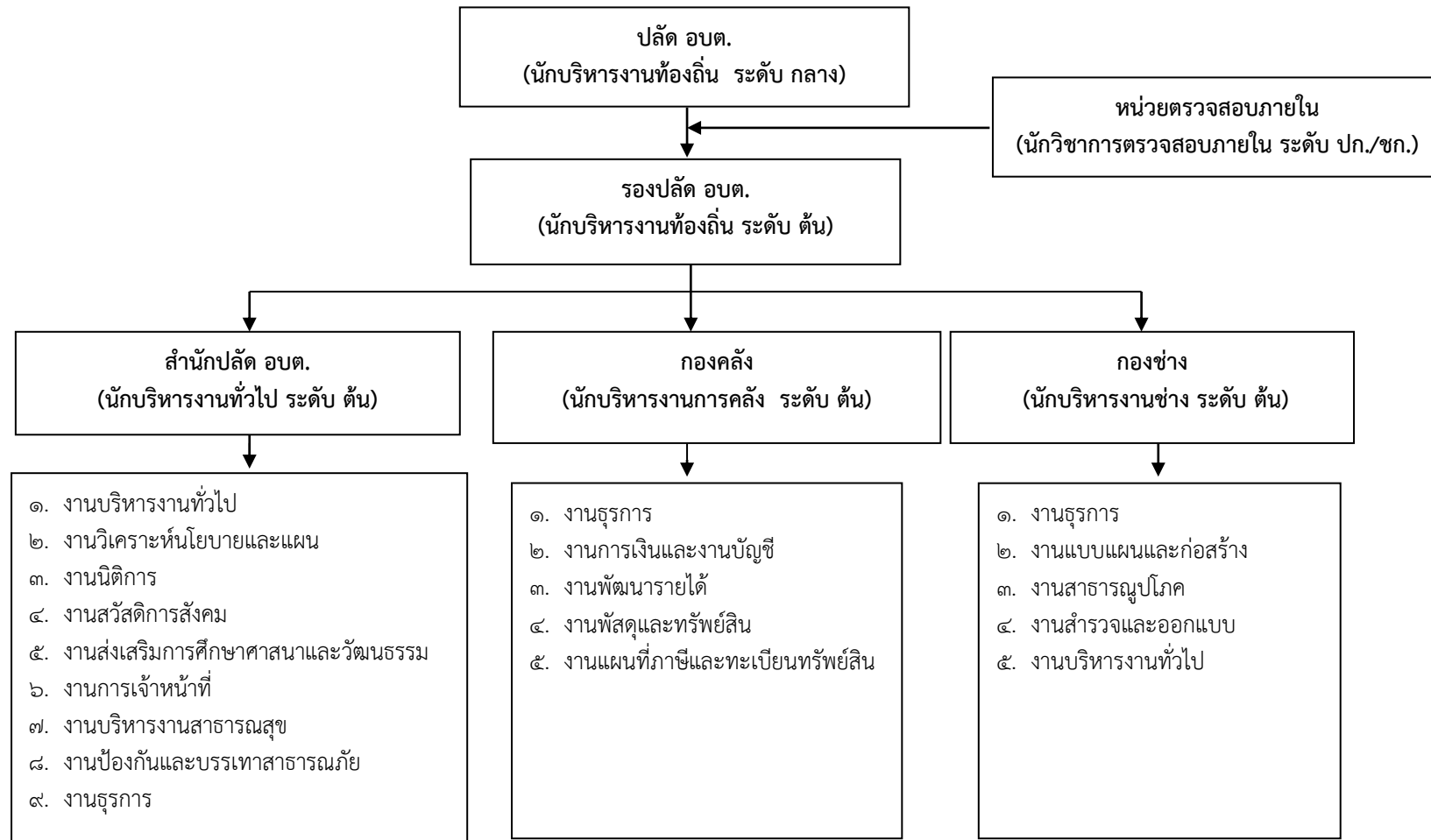
: ให้บันทึกข้อมูลเรียงตามลำดับรหัสส่วนราชการ (สำนักหรือกอง) ในองค์กรปกครองส่วนท้องถิ่นนั้น ตามหนังสือสำนักงาน ก.จ., ก.ท. และ ก.อบต. ด่วนที่สุด ที่ มท ๐๘๐๙.๕/ว ๕๒ ลงวันที่ ๑๓ พฤศจิกายน ๒๕๕๘ เรื่อง การจัดตำแหน่งข้าราชการหรือพนักงานส่วนท้องถิ่นเข้าสู่ประเภทตำแหน่ง (ระบบแห่ง)

: ข้อมูลในช่องเงินเดือน (๑) ต้องมีจำนวนตรงกับข้อมูลในช่องเงินเดือนของบัญชีแสดงจัดคนลงสู่ตำแหน่งและการกำหนดเลขที่ตำแหน่งในส่วนราชการ

: ข้อมูลในช่องเงินประจำตำแหน่ง (๒) ต้องมีจำนวนตรงกับข้อมูลในช่องเงินประจำตำแหน่งของบัญชีแสดงจัดคนลงสู่ตำแหน่งและการกำหนดเลขที่ตำแหน่งในส่วนราชการ

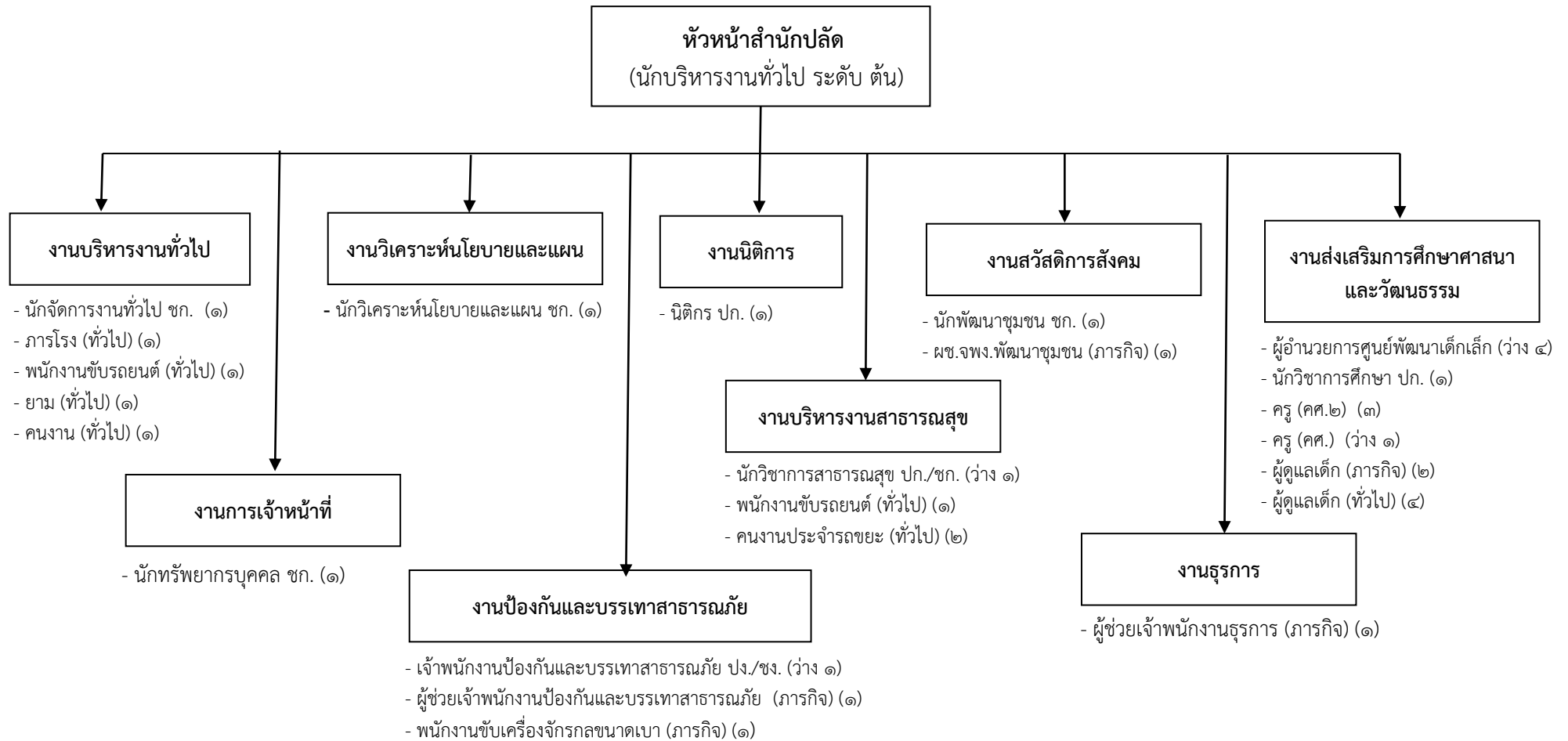
## ๑๐. แผนภูมิโครงสร้างการแบ่งส่วนราชการตามแผนอัตรากำลัง ๓ ปี

### กรอบโครงสร้างส่วนราชการ ขององค์การบริหารส่วนตำบลประเภทสามัญ





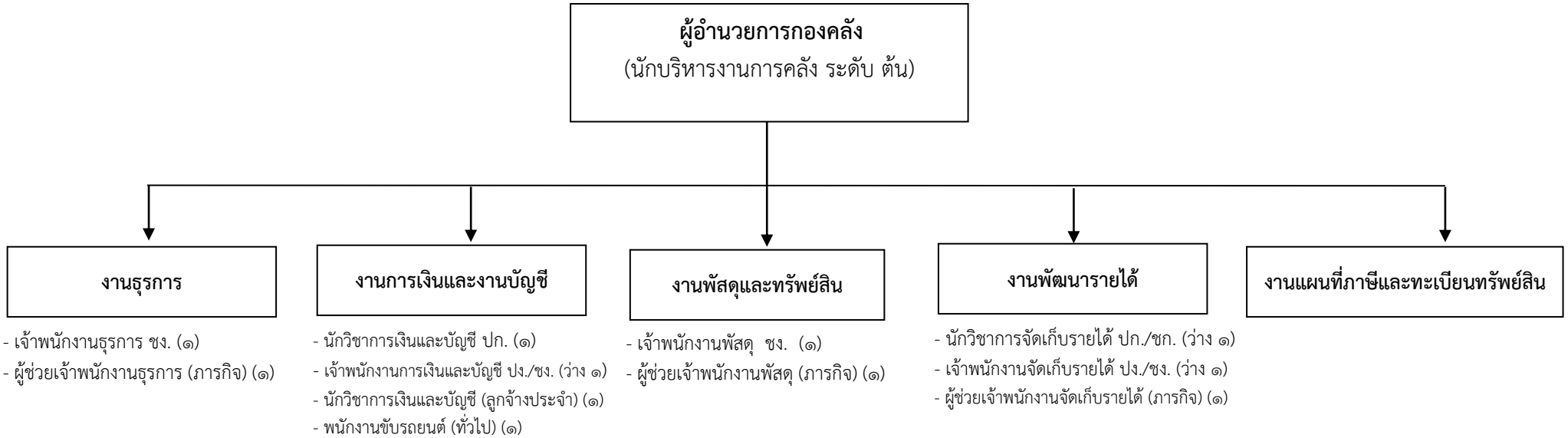
**โครงสร้างสำนักปลัด อบต.**



ประเภทตำแหน่ง	อำนาจการท้องถิ่น	วิชาการ	วิชาการ	ทั่วไป	ทั่วไป							
ระดับ	ต้น	ชก.	ปก.	ชง.	ปง.	คศ.๒	คศ.๑	ครูผู้ดูแลเด็ก	พนักงานส่วนตำบล	ลูกจ้างประจำ	พนักงานจ้างตามภารกิจ	พนักงานจ้างทั่วไป
จำนวน	๑	๕	-	-	-	๓	-	-	๙	-	๖	๑๑

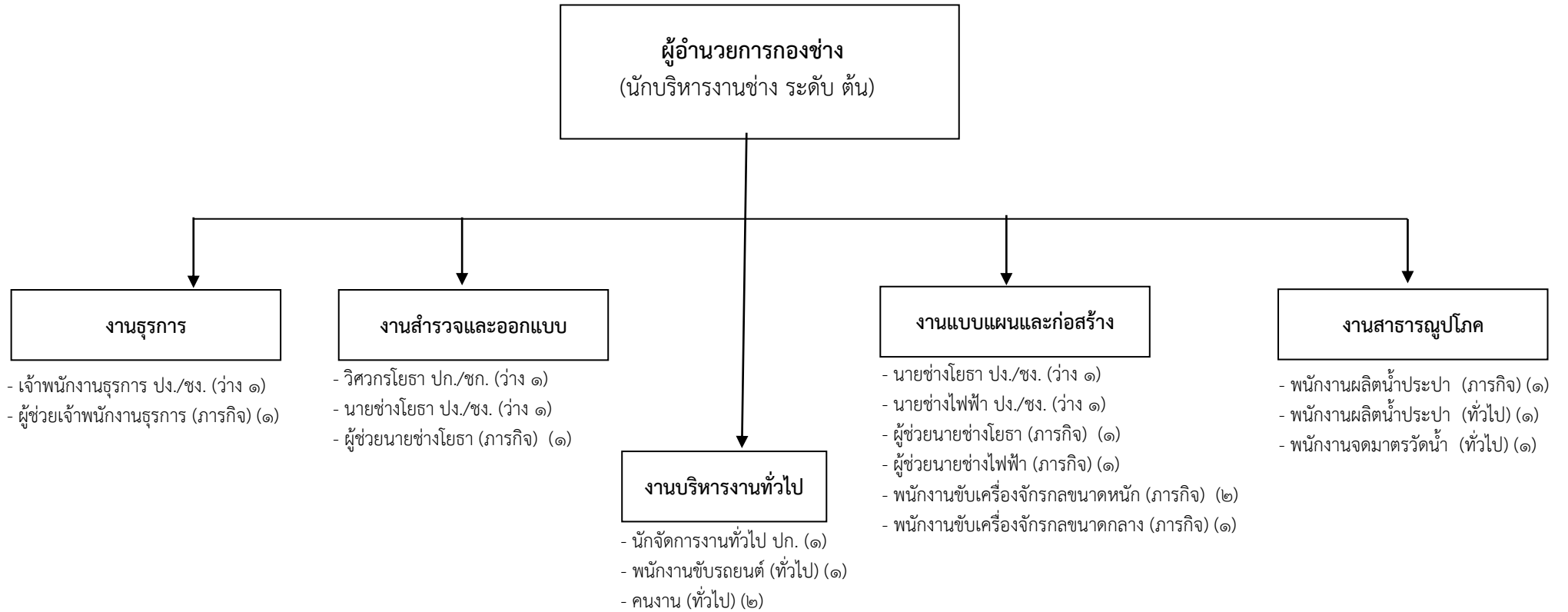


### โครงสร้างองค์กร



ประเภทตำแหน่ง	ผู้อำนวยการ ท้องถิ่น	วิชาการ	วิชาการ	ทั่วไป	ทั่วไป				
ระดับ	ต้น	ชำนาญการ	ปฏิบัติการ	ชำนาญงาน	ปฏิบัติงาน	พนักงานส่วนตำบล	ลูกจ้างประจำ	พนักงานจ้างตามภารกิจ	พนักงานจ้าง ทั่วไป
จำนวน	๑	-	๑	๒	-	๔	๑	๓	๑

## โครงสร้างกองช่าง



ประเภทตำแหน่ง	ผู้อำนวยการ ท้องถิ่น	วิชาการ	วิชาการ	ทั่วไป	ทั่วไป				
ระดับ	ต้น	ชำนาญการ	ปฏิบัติการ	ชำนาญงาน	ปฏิบัติงาน	พนักงานส่วนตำบล	ลูกจ้างประจำ	พนักงานจ้างตามภารกิจ	พนักงานจ้าง ทั่วไป
จำนวน	๑	-	๑	-	-	๒	-	๘	๕

๑๑. บัญชีแสดงจัดคนลงสู่ตำแหน่งและการกำหนดเลขที่ตำแหน่งในส่วนราชการ

ที่	ชื่อ-สกุล	คุณวุฒิการศึกษา	กรอบอัตรากำลังเดิม			กรอบอัตรากำลังใหม่			เงินเดือน			หมายเหตุ
			เลขที่ตำแหน่ง	ตำแหน่ง	ระดับ	เลขที่ตำแหน่ง	ตำแหน่ง	ระดับ	เงินเดือน	เงินประจำตำแหน่ง	เงินเพิ่มอื่น ๆ / เงินค่าตอบแทน	
๑	นายพนพล มณีรัตน์	รัฐ ประศาสนศาสตร์ มหาบัณฑิต	๑๑-๓-๐๐-๑๑๐๑-๐๐๑	ปลัด อบต. (นักบริหารงานท้องถิ่น)	กลาง	๑๑-๓-๐๐-๑๑๐๑-๐๐๑	ปลัด อบต. (นักบริหารงานท้องถิ่น)	กลาง	๖๐๘,๐๔๐ (๕๐,๖๗๐x๑๒)	๘๔,๐๐๐ (๗,๐๐๐x๑๒)	๘๔,๐๐๐ (๗,๐๐๐x๑๒)	๗๗๖,๐๔๐
๒	นายถนันทน์ ไกรทอง	รัฐ ประศาสนศาสตร์ มหาบัณฑิต	๑๑-๓-๐๐-๑๑๐๑-๐๐๒	รองปลัด อบต. (นักบริหารงานท้องถิ่น)	ต้น	๑๑-๓-๐๐-๑๑๐๑-๐๐๒	รองปลัด อบต. (นักบริหารงานท้องถิ่น)	ต้น	๔๗๕,๕๖๐ (๓๙,๖๓๐x๑๒)	๔๒,๐๐๐ (๓,๕๐๐x๑๒)	-	๕๑๗,๕๖๐
<b>สำนักปลัด อบต.</b>												
๓	นางสมสุข รัตนพันธุ์	นิติศาสตร์ บัณฑิต	๑๑-๓-๐๑-๒๑๐๑-๐๐๑	หัวหน้าสำนักปลัด (นักบริหารงานทั่วไป)	ต้น	๑๑-๓-๐๑-๒๑๐๑-๐๐๑	หัวหน้าสำนักปลัด (นักบริหารงานทั่วไป)	ต้น	๔๒๒,๖๔๐ (๓๕,๒๒๐x๑๒)	๔๒,๐๐๐ (๓,๕๐๐x๑๒)	-	๔๖๔,๖๔๐
๔	นางเสาวภรณ์ เพชรเจริญ	รัฐ ประศาสนศาสตร์ มหาบัณฑิต	๑๑-๓-๐๑-๓๘๐๑-๐๐๑	นักพัฒนาชุมชน	ชำนาญการ	๑๑-๓-๐๑-๓๘๐๑-๐๐๑	นักพัฒนาชุมชน	ชำนาญการ	๔๐๙,๓๒๐ (๓๔,๑๑๐x๑๒)	-	-	๔๐๙,๓๒๐
๕	นายอานนท์ เทวบิน	ศิลปศาสตร์ บัณฑิต	๑๑-๓-๐๑-๓๑๐๒-๐๐๑	นักทรัพยากรบุคคล	ชำนาญการ	๑๑-๓-๐๑-๓๑๐๒-๐๐๑	นักทรัพยากรบุคคล	ชำนาญการ	๔๑๖,๑๖๐ (๓๔,๖๘๐x๑๒)	-	-	๔๑๖,๑๖๐
๖	จำเอกธีระพงศ์ คมขำ	รัฐ ประศาสนศาสตร์ มหาบัณฑิต	๑๑-๓-๐๑-๓๑๐๓-๐๐๑	นักวิเคราะห์นโยบาย และแผน	ชำนาญการ	๑๑-๓-๐๑-๓๑๐๓-๐๐๑	นักวิเคราะห์นโยบาย และแผน	ชำนาญการ	๓๘๙,๕๐๐ (๓๒,๔๕๐x๑๒)	-	-	๓๘๙,๕๐๐
๗	นางอารีญา สวยสอาด	รัฐ ประศาสนศาสตร์ บัณฑิต	๑๑-๓-๐๑-๓๑๐๑-๐๐๑	นักจัดการงานทั่วไป	ชำนาญการ	๑๑-๓-๐๑-๓๑๐๑-๐๐๑	นักจัดการงานทั่วไป	ชำนาญการ	๓๑๗,๕๒๐ (๒๖,๔๖๐x๑๒)	-	-	๓๑๗,๕๒๐
๘	น.ส.ปัทมา แพงงษ์จีน	นิติศาสตร์ มหาบัณฑิต	๑๑-๓-๐๑-๓๑๐๕-๐๐๑	นิติกร	ชำนาญการ	๑๑-๓-๐๑-๓๑๐๕-๐๐๑	นิติกร	ชำนาญการ	๒๗๑,๔๔๐ (๒๒,๖๒๐x๑๒)	-	-	๒๗๑,๔๔๐
๙	-	-	๑๑-๓-๐๑-๓๖๐๑-๐๐๑	นักวิชาการสาธารณสุข	ปก./ชก.	๑๑-๓-๐๑-๓๘๐๓-๐๐๑	นักวิชาการสาธารณสุข	ปก./ชก.	๓๕๕,๓๒๐ (ค่ากลางเงินเดือน)	-	-	(ว่างเดิม)
๑๐	-	-	๑๑-๓-๐๑-๓๘๐๓-๐๐๑	นักวิชาการศึกษา	ปก./ชก.	๑๑-๓-๐๑-๓๘๐๓-๐๐๑	นักวิชาการศึกษา	ปก./ชก.	๓๕๕,๓๒๐ (ค่ากลางเงินเดือน)	-	-	(ว่างเดิม)
๑๑	-	-	-	ผู้อำนวยการศูนย์พัฒนาเด็กเล็ก	-	-	ผู้อำนวยการศูนย์พัฒนาเด็กเล็ก	-	-	-	-	กำหนดเพิ่ม
๑๒	-	-	-	ผู้อำนวยการศูนย์พัฒนาเด็กเล็ก	-	-	ผู้อำนวยการศูนย์พัฒนาเด็กเล็ก	-	-	-	-	กำหนดเพิ่ม
๑๓	-	-	-	ผู้อำนวยการศูนย์พัฒนาเด็กเล็ก	-	-	ผู้อำนวยการศูนย์พัฒนาเด็กเล็ก	-	-	-	-	กำหนดเพิ่ม
๑๔	-	-	-	ผู้อำนวยการศูนย์พัฒนาเด็กเล็ก	-	-	ผู้อำนวยการศูนย์พัฒนาเด็กเล็ก	-	-	-	-	กำหนดเพิ่ม
๑๕	นางศิริพรรณ เกตุรัตน์	ครุศาสตร์ มหาบัณฑิต	๑๑-๓-๐๑-๖๖๐๐-๑๗๗	ครู	คศ.๒	๑๑-๓-๐๑-๖๖๐๐-๑๗๗	ครู	คศ.๒	-	-	-	เงินอุดหนุน
๑๖	-	-	๑๑-๓-๐๑-๖๖๐๐-๑๗๘	ครู	-	๑๑-๓-๐๑-๖๖๐๐-๑๗๘	ครู	-	-	-	-	เงินอุดหนุน
๑๗	นางสุอำภา แก้วสกค	ครุศาสตร์ มหาบัณฑิต	๑๑-๓-๐๑-๖๖๐๐-๑๗๙	ครู	คศ.๒	๑๑-๓-๐๑-๖๖๐๐-๑๗๙	ครู	คศ.๒	-	-	-	เงินอุดหนุน

ที่	ชื่อ-สกุล	คุณวุฒิการศึกษา	กรอบอัตราค่าจ้างเดิม			กรอบอัตราค่าจ้างใหม่			เงินเดือน			หมายเหตุ
			เลขที่ตำแหน่ง	ตำแหน่ง	ระดับ	เลขที่ตำแหน่ง	ตำแหน่ง	ระดับ	เงินเดือน	เงินประจำตำแหน่ง	เงินเพิ่มอื่นๆ/ เงินค่าตอบแทน	
	น.ส.ชลิตา ผลพุกษา	ครุศาสตรมหาบัณฑิต	๑๑-๓-๐๑-๖๖๐๐-๑๘๐	ครู	คศ.๒	๑๑-๓-๐๑-๖๖๐๐-๑๘๐	ครู	คศ.๒	-	-	-	เงินอุดหนุน
	-	-	๑๑-๓-๐๑-๔๘๐๕-๐๐๑	จพง.ป้องกันและบรรเทาสาธารณภัย	ปง./ชง.	๑๑-๓-๐๑-๔๘๐๕-๐๐๑	จพง.ป้องกันและบรรเทาสาธารณภัย	ปง./ชง.	๒๙๗,๙๐๐ (ค่ากลางเงินเดือน)	-	-	(ว่างเดิม)
<b>พนักงานจ้างตามภารกิจ</b>												
	น.ส.พัชรินทร์ นาคะวัจนะ	ครุศาสตรบัณฑิต	-	ผู้ช่วยเจ้าพนักงานธุรการ	-	-	ผู้ช่วยเจ้าพนักงานธุรการ	-	๑๙๗,๙๐๐ (๑๖,๓๙๐x๑๒)	-	-	๑๙๗,๙๐๐
๑๘	นายแสวง บัวแก้ว	ปวช. (ช่างยนต์)	-	พจน.ขับเคลื่อนจักรกลขนาดเบา	-	-	พจน.ขับเคลื่อนจักรกลขนาดเบา	-	๑๓๓,๖๘๐ (๑๑,๑๔๐x๑๒)	-	๒๔,๐๐๐ (๒,๐๐๐x๑๒)	๑๕๗,๖๘๐
๑๙	น.ส.สร้อยพร เกษสทิพย์	ปวส. (บริหารธุรกิจ)	-	ผช.จพง.พัฒนาชุมชน	-	-	ผช.จพง.พัฒนาชุมชน	-	๑๓๘,๘๐๐ (๑๑,๕๐๐x๑๒)	-	๒๑,๔๒๐ (๑,๗๘๕x๑๒)	๑๕๙,๒๒๐
๒๐	นายจักรพงษ์ สายสุพรรณิ	ปวส. (เทคโนโลยีอิเล็กทรอนิกส์)	-	ผช.จพง.ป้องกันและบรรเทาสาธารณภัย	-	-	ผช.จพง.ป้องกันและบรรเทาสาธารณภัย	-	๑๔๙,๐๔๐ (๑๒,๔๒๐x๑๒)	-	๑๐,๓๘๐ (๘๖๕x๑๒)	๑๕๙,๔๒๐
๒๑	น.ส.อชิรญาณ์ ล่องหลง	บริหารธุรกิจบัณฑิต	-	ผู้ดูแลเด็ก	-	-	ผู้ดูแลเด็ก	-	๑๒๘,๑๖๐ (๑๐,๖๘๐x๑๒)	-	๒๔,๐๐๐ (๒,๐๐๐x๑๒)	เงินอุดหนุน
๒๒	น.ส.พัชรินทร์ สายหยุด	ครุศาสตรบัณฑิต	-	ผู้ดูแลเด็ก	-	-	ผู้ดูแลเด็ก	-	๑๒๘,๑๖๐ (๑๐,๖๘๐x๑๒)	-	๒๔,๐๐๐ (๒,๐๐๐x๑๒)	๑๕๒,๑๖๐
<b>พนักงานจ้างทั่วไป</b>												
๒๓	นางธิดารัตน์ พัดชู	ปวช. (คหกรรม)	-	ภารโรง	-	-	ภารโรง	-	๑๐๘,๐๐๐ (๙,๐๐๐x๑๒)	-	๑๒,๐๐๐ (๑,๐๐๐x๑๒)	๑๒๐,๐๐๐
๒๔	นายธงชัย ปราบพล	ป.๖	-	ยาม	-	-	ยาม	-	๑๐๘,๐๐๐ (๙,๐๐๐x๑๒)	-	๑๒,๐๐๐ (๑,๐๐๐x๑๒)	๑๒๐,๐๐๐
๒๕	นายเวก สาฤกษ์	ม.๓	-	พนักงานขับรถยนต์	-	-	พนักงานขับรถยนต์	-	๑๐๘,๐๐๐ (๙,๐๐๐x๑๒)	-	๑๒,๐๐๐ (๑,๐๐๐x๑๒)	๑๒๐,๐๐๐
๒๖	นายปรีชา สารีเรือง	ปวส. (เกษตรกรรม)	-	พนักงานขับรถยนต์	-	-	พนักงานขับรถยนต์	-	๑๐๘,๐๐๐ (๙,๐๐๐x๑๒)	-	๑๒,๐๐๐ (๑,๐๐๐x๑๒)	๑๒๐,๐๐๐
๒๗	น.ส.สุกัญญา ง่วนชู	รัฐประศาสนศาสตรบัณฑิต	-	ผู้ดูแลเด็ก	-	-	ผู้ดูแลเด็ก	-	๑๐๘,๐๐๐ (๙,๐๐๐x๑๒)	-	๑๒,๐๐๐ (๑,๐๐๐x๑๒)	๑๒๐,๐๐๐
๒๘	น.ส.เกษสุดา โชติสุวรรณ	นิเทศศาสตรบัณฑิต	-	ผู้ดูแลเด็ก	-	-	ผู้ดูแลเด็ก	-	๑๐๘,๐๐๐ (๙,๐๐๐x๑๒)	-	๑๒,๐๐๐ (๑,๐๐๐x๑๒)	๑๒๐,๐๐๐
๒๙	น.ส.อมรรัตน์ บุญคง	ศิลปศาสตรบัณฑิต	-	ผู้ดูแลเด็ก	-	-	ผู้ดูแลเด็ก	-	๑๐๘,๐๐๐ (๙,๐๐๐x๑๒)	-	๑๒,๐๐๐ (๑,๐๐๐x๑๒)	๑๒๐,๐๐๐

ที่	ชื่อ-สกุล	คุณวุฒิการศึกษา	กรอบอัตรากำลังเดิม			กรอบอัตรากำลังใหม่			เงินเดือน			หมายเหตุ
			เลขที่ตำแหน่ง	ตำแหน่ง	ระดับ	เลขที่ตำแหน่ง	ตำแหน่ง	ระดับ	เงินเดือน	เงินประจำตำแหน่ง	เงินเพิ่มอื่นๆ/เงินค่าตอบแทน	
๓๐	น.ส.พรชนก ยิ้มใหญ่	ปวส. (บริหารธุรกิจ)	-	ผู้ดูแลเด็ก	-	-	ผู้ดูแลเด็ก	-	๑๐๘,๐๐๐ (๙,๐๐๐x๑๒)	-	๑๒,๐๐๐ (๑,๐๐๐x๑๒)	๑๒๐,๐๐๐
๓๑	นายชนะ โพธิ์งาม	ป.๔	-	คนงาน	-	-	คนงาน	-	๑๐๘,๐๐๐ (๙,๐๐๐x๑๒)	-	๑๒,๐๐๐ (๑,๐๐๐x๑๒)	๑๒๐,๐๐๐
๓๒	นายณัฐดนัย อุ๋นใจ	ป.๖	-	คนงานประจำรถขยะ	-	-	คนงานประจำรถขยะ	-	๑๐๘,๐๐๐ (๙,๐๐๐x๑๒)	-	๑๒,๐๐๐ (๑,๐๐๐x๑๒)	๑๒๐,๐๐๐
๓๓	นายวีระยุทธ ภายสะอาด	ม.๓	-	คนงานประจำรถขยะ	-	-	คนงานประจำรถขยะ	-	๑๐๘,๐๐๐ (๙,๐๐๐x๑๒)	-	๑๒,๐๐๐ (๑,๐๐๐x๑๒)	๑๒๐,๐๐๐
<b>กองคลัง</b>												
๓๔	นางปรียากร พัฒนาสีก	รัฐ ประกาศนียบัตร มหาบัณฑิต	๑๑-๓-๐๔-๒๑๐๒-๐๐๑	ผู้อำนวยการกองคลัง (นักบริหารงานการคลัง)	ต้น	๑๑-๓-๐๔-๒๑๐๒-๐๐๑	ผู้อำนวยการกองคลัง (นักบริหารงานการคลัง)	ต้น	๕๑๔,๖๘๐ (๔๒,๘๙๐x๑๒)	๔๒,๐๐๐ (๓,๕๐๐x๑๒)	-	๕๕๖,๖๘๐
๓๕	นางวรรณวิภา ทวีขศรี	บริหารธุรกิจ บัณฑิต	๑๑-๓-๐๔-๓๒๐๓-๐๐๑	นักวิชาการเงินและบัญชี	ปฏิบัติการ	๑๑-๓-๐๔-๓๒๐๓-๐๐๑	นักวิชาการเงินและบัญชี	ปฏิบัติการ	๒๘๐,๐๘๐ (๒๓,๓๔๐x๑๒)	-	-	๒๘๐,๐๘๐
๓๖	-	-	๑๑-๓-๐๔-๓๒๐๓-๐๐๑	นักวิชาการจัดเก็บรายได้	ปก./ชก.	๑๑-๓-๐๔-๓๒๐๓-๐๐๑	นักวิชาการจัดเก็บรายได้	ปก./ชก.	๓๕๕,๓๒๐ (ค่ากลางเงินเดือน)	-	-	(ว่างเดิม)
๓๗	-	-	๑๑-๓-๐๔-๔๒๐๑-๐๐๑	เจ้าพนักงานการเงินและบัญชี	ปง./ชง.	๑๑-๓-๐๔-๔๒๐๑-๐๐๑	เจ้าพนักงานการเงินและบัญชี	ปง./ชง.	๒๘๗,๙๐๐ (ค่ากลางเงินเดือน)	-	-	(ว่างเดิม)
๓๘	-	-	๑๑-๓-๐๔-๔๒๐๔-๐๐๑	เจ้าพนักงานจัดเก็บรายได้	ปง./ชง.	๑๑-๓-๐๔-๔๒๐๔-๐๐๑	เจ้าพนักงานจัดเก็บรายได้	ปง./ชง.	๒๘๗,๙๐๐ (ค่ากลางเงินเดือน)	-	-	(ว่างเดิม)
๓๙	นางจรรยา อุ๋นใจ	ปวส. คอมพิวเตอร์-บัญชี	๑๑-๓-๐๔-๔๑๐๑-๐๐๑	เจ้าพนักงานธุรการ	ชำนาญงาน	๑๑-๓-๐๔-๔๑๐๑-๐๐๑	จพง.ธุรการ	ชำนาญงาน	๔๑๓,๑๖๐ (๓๔,๕๓๐x๑๒)	-	-	๔๑๓,๑๖๐
๔๐	น.ส.สไบทิพย์ มวลน้อย	ปวส. เทคโนโลยีสารสนเทศ	๑๑-๓-๐๔-๔๒๐๓-๐๐๑	เจ้าพนักงานพัสดุ	ชำนาญงาน	๑๑-๓-๐๔-๔๒๐๓-๐๐๑	เจ้าพนักงานพัสดุ	ชำนาญงาน	๓๐๓,๐๐๐ (๒๕,๒๕๐x๑๒)	-	-	๓๐๓,๐๐๐
<b>ลูกจ้างประจำ</b>												
๔๑	นางนิภาพร ชอบตรง	ศิลปศาสตร บัณฑิต	-	นักวิชาการเงินและบัญชี	-	-	นักวิชาการเงินและบัญชี	-	๒๕๘,๐๐๐ (๒๑,๕๐๐x๑๒)	-	-	๒๖๖,๗๖๐
<b>พนักงานจ้างตามภารกิจ</b>												
	น.ส.เพ็ญภา สั้งข์แก้ว	ปวส. (บริหารธุรกิจ)	-	ผช.จพง.ธุรการ	-	-	ผช.จพง.ธุรการ	-	๑๓๘,๘๐๐ (๑๑,๕๐๐x๑๒)	-	๒๑,๕๒๐ (๑,๗๘๕x๑๒)	๑๕๙,๓๒๐
	น.ส.สุธิวรรณ ช่อทองดี	ปวส. (บริหารธุรกิจ)	-	ผช.จพง.พัสดุ	-	-	ผช.จพง.พัสดุ	-	๑๓๘,๘๐๐ (๑๑,๕๐๐x๑๒)	-	๒๑,๕๒๐ (๑,๗๘๕x๑๒)	๑๕๙,๓๒๐
	-	-	-	ผช.จพง.จัดเก็บรายได้	-	-	ผช.จพง.จัดเก็บรายได้	-	๑๕๕,๗๖๐ (๑๒,๙๘๐x๑๒)	-	๓,๖๖๐ (๓๐๕x๑๒)	๑๕๙,๓๒๐

ที่	ชื่อ-สกุล	คุณวุฒิ การศึกษา	กรอบอัตราเก่าเดิม			กรอบอัตราค่าจ้างใหม่			เงินเดือน			หมายเหตุ
			เลขที่ตำแหน่ง	ตำแหน่ง	ระดับ	เลขที่ตำแหน่ง	ตำแหน่ง	ระดับ	เงินเดือน	เงินประจำ ตำแหน่ง	เงินเพิ่มอื่นๆ/ เงินค่าตอบแทน	
๔๔	นายสุทธิพงศ์ แสงอรุณ	ป.ตรี (รัฐประศาสนศาสตร์)	-	พนักงานขับรถยนต์	-	-	พนักงานขับรถยนต์	-	๑๐๘,๐๐๐ (๙,๐๐๐X๑๒)	-	๑๒,๐๐๐ (๑,๐๐๐X๑๒)	๑๒๐,๐๐๐
	<b>กองช่าง</b>											
๔๕	นายพงศ์ศักดิ์ เอียดพล	วิทยาศาสตร มหาบัณฑิต	๑๑-๓-๐๕-๒๑๐๓-๐๐๑	ผู้อำนวยการกองช่าง (นักบริหารงานช่าง)	ต้น	๑๑-๓-๐๕-๒๑๐๓-๐๐๑	ผู้อำนวยการกองช่าง (นักบริหารงานช่าง)	ต้น	๔๔๘,๙๒๐ (๓๗,๔๑๐X๑๒)	๔๒,๐๐๐ (๓,๕๐๐X๑๒)	-	๔๙๐,๙๒๐
๔๖	น.ส.ศิริกัญญา ศุภมิตร	การศึกษา บัณฑิต	๑๑-๓-๐๕-๓๑๐๑-๐๐๒	นักจัดการงานทั่วไป	ปก.	๑๑-๓-๐๕-๓๑๐๑-๐๐๒	นักจัดการงานทั่วไป	ปก.	๑๙๙,๖๔๐ (๑๖,๒๒๐X๑๒)	-	-	๑๙๙,๖๔๐
๔๗	-	-	๑๑-๓-๐๕-๓๗๐๑-๐๐๑	วิศวกรโยธา		๑๑-๓-๐๕-๓๗๐๑-๐๐๑	วิศวกรโยธา	ปก./ชก.	๓๕๕,๓๒๐ (ค่ากลางเงินเดือน)	-	-	(ว่างเต็ม)
๔๘	-	-	๑๑-๓-๐๕-๔๗๐๑-๐๐๑	นายช่างโยธา	ปง./ชง.	๑๑-๓-๐๕-๔๗๐๑-๐๐๑	นายช่างโยธา	ปง./ชง.	๒๙๗,๙๐๐ (ค่ากลางเงินเดือน)	-	-	(ว่างเต็ม)
๔๙	-	-	๑๑-๓-๐๕-๔๗๐๑-๐๐๒	นายช่างโยธา	ปง./ชง.	๑๑-๓-๐๕-๔๗๐๑-๐๐๒	นายช่างโยธา	ปง./ชง.	๒๙๗,๙๐๐ (ค่ากลางเงินเดือน)	-	-	(ว่างเต็ม)
๕๐	-	-	๑๑-๓-๐๕-๔๗๐๖-๐๐๑	นายช่างไฟฟ้า	ปง./ชง.	๑๑-๓-๐๕-๔๗๐๖-๐๐๑	นายช่างไฟฟ้า	ปง./ชง.	๒๙๗,๙๐๐ (ค่ากลางเงินเดือน)	-	-	(ว่างเต็ม)
๕๑	-	-	๑๑-๓-๐๕-๔๑๐๑-๐๐๒	เจ้าพนักงานธุรการ	ปง./ชง.	๑๑-๓-๐๕-๔๑๐๑-๐๐๒	จพง.ธุรการ	ปง./ชง.	๒๙๗,๙๐๐ (ค่ากลางเงินเดือน)	-	-	(ว่างเต็ม)
	<b>พนักงานจ้างตามภารกิจ</b>											
๕๒	นายพิชาพัฒน์ ชูขนาด	วิศวกรรม ศาสตรบัณฑิต	-	ผู้ช่วยนายช่างโยธา	-	-	ผู้ช่วยนายช่างโยธา	-	๑๓๘,๘๐๐ (๑๑,๕๖๐X๑๒)	-	๒๑,๔๒๐ (๑,๗๘๕X๑๒)	๑๕๙,๒๒๐
๕๓	นายสันหนัญญ์ คนชื้อ	ปวส. การก่อสร้าง	-	ผู้ช่วยนายช่างโยธา	-	-	ผู้ช่วยนายช่างโยธา	-	๑๕๕,๗๖๐ (๑๒,๙๘๐X๑๒)	-	๓,๖๖๐ (๓๐๕X๑๒)	๑๕๙,๔๒๐
๕๔	นางรุ่งนภา เมืองนอน	ป.ตรี (สถิติประยุกต์)	-	ผู้ช่วย จพง.ธุรการ	-	-	ผู้ช่วย จพง.ธุรการ	-	๑๔๙,๐๔๐ (๑๒,๔๒๐X๑๒)	-	๑๐,๓๘๐ (๘๖๕X๑๒)	๑๕๙,๔๒๐
๕๕	นายสมบัติ เต็มศรี	ม.๖	-	พนักงานขับเครื่องจักรกล ขนาดหนัก	-	-	พนักงานขับเครื่องจักรกล ขนาดหนัก	-	๒๗๔,๙๒๐ (๒๒,๙๑๐X๑๒)	-	-	๒๗๔,๙๒๐
๕๖	นายไพฑูรย์ ทองดี	ป.๖	-	พนักงานขับเครื่องจักรกล ขนาดหนัก	-	-	พนักงานขับเครื่องจักรกล ขนาดหนัก	-	๑๙๔,๔๐๐ (๑๖,๒๐๐X๑๒)	-	-	๑๙๔,๔๐๐
๕๗	นายอนงค์ ยิ้มใหญ่	ป.๖	-	พนักงานขับเครื่องจักรกล ขนาดกลาง	-	-	พนักงานขับเครื่องจักรกล ขนาดกลาง	-	๒๖๕,๐๘๐ (๒๒,๐๙๐X๑๒)	-	-	๒๖๕,๐๘๐
๕๘	นายสิทธิพร สำเภาเงิน	ปวส. อิเล็กทรอนิกส์	-	พนักงานผลิตน้ำประปา	-	-	พนักงานผลิตน้ำประปา	-	๑๓๘,๗๒๐ (๑๑,๕๖๐X๑๒)	-	๒๐,๗๐๐ (๑,๗๒๕X๑๒)	๑๕๙,๔๒๐
๕๙	นายจักรวรรุ พรหมน้อย	ปวส. (ไฟฟ้ากำลัง)	-	ผู้ช่วยนายช่างไฟฟ้า	-	-	ผู้ช่วยนายช่างไฟฟ้า	-	๑๓๒,๒๔๐ (๑๑,๐๒๐X๑๒)	-	๒๔,๐๐๐ (๒,๐๐๐X๑๒)	๑๕๖,๒๔๐

ที่	ชื่อ-สกุล	คุณวุฒิการศึกษา	กรอบอัตรากำลังเดิม			กรอบอัตรากำลังใหม่			เงินเดือน			หมายเหตุ
			เลขที่ตำแหน่ง	ตำแหน่ง	ระดับ	เลขที่ตำแหน่ง	ตำแหน่ง	ระดับ	เงินเดือน	เงินประจำตำแหน่ง	เงินเพิ่มอื่นๆ/เงินค่าตอบแทน	
	<b>พนักงานจ้างทั่วไป</b>											
๖๐	นางเครือวัลย์ แสงอรุณ	ม.๖	-	พนักงานจตมาตรวัดน้ำ	-	-	พนักงานจตมาตรวัดน้ำ	-	๑๐๘,๐๐๐ (๙,๐๐๐X๑๒)	-	๑๒,๐๐๐ (๑,๐๐๐X๑๒)	๑๒๐,๐๐๐
๖๑	นายรัชพล เผือกข้า	ศิลปะศาสตรบัณฑิต	-	พนักงานผลิตน้ำประปา	-	-	พนักงานผลิตน้ำประปา	-	๑๐๘,๐๐๐ (๙,๐๐๐X๑๒)	-	๑๒,๐๐๐ (๑,๐๐๐X๑๒)	๑๒๐,๐๐๐
๖๒	นายพิทักษ์ ทังทอง	ป.๖	-	พนักงานขับรถยนต์	-	-	พนักงานขับรถยนต์	-	๑๐๘,๐๐๐ (๙,๐๐๐X๑๒)	-	๑๒,๐๐๐ (๑,๐๐๐X๑๒)	๑๒๐,๐๐๐
๖๓	นายอนุสรณ์ คุณทวีธนกร	ป.๔	-	คนงาน	-	-	คนงาน	-	๑๐๘,๐๐๐ (๙,๐๐๐X๑๒)	-	๑๒,๐๐๐ (๑,๐๐๐X๑๒)	๑๒๐,๐๐๐
๖๔	นายสุชาติ อีสริยานนท์	ป.๖	-	คนงาน	-	-	คนงาน	-	๑๐๘,๐๐๐ (๙,๐๐๐X๑๒)	-	๑๒,๐๐๐ (๑,๐๐๐X๑๒)	๑๒๐,๐๐๐
	<b>หน่วยตรวจสอบภายใน</b>											
๖๕	-	-	-	-	-	๑๑-๓-๑๒-๓๒๐๕-๐๐๑	นักวิชาการตรวจสอบภายใน	ปก./ชก.	๓๕๕,๓๒๐ (๒๙,๖๑๐X๑๒)	-	-	(ว่างเดิม)

**หมายเหตุ** บัญชีจัดคนลงสู่ตำแหน่งให้ระบุแยกทุกตำแหน่ง ทั้งอัตราที่มีคนครอง อัตราว่าง รวมถึงข้าราชการและบุคลากรถ่ายโอนด้วย ทั้งนี้ กรณีที่มีคนครองตำแหน่ง ให้ระบุระดับตำแหน่งของข้าราชการหรือพนักงานส่วนท้องถิ่นผู้นั้นตามข้อเท็จจริง

เงินเดือน หมายถึง เงินเดือน เงินประจำตำแหน่ง เงินค่าตอบแทนที่จ่ายนอกเหนือจากเงินเดือน และเงินเพิ่มอื่นๆ ที่จ่ายควบกับเงินเดือนที่จ่ายจริงตามระดับตำแหน่งและขั้นเงินเดือนของอัตรากำลังที่มีอยู่ปัจจุบัน ประกอบด้วย

๑. เงินเดือน (ข้าราชการ/พนักงานส่วนท้องถิ่น)

๒. เงินประจำตำแหน่งของประเภทบริหารท้องถิ่น ประเภทอำนวยการท้องถิ่น และประเภทวิชาการระดับชำนาญการขึ้นไป ตามประกาศ ก.จ. ก.ท. และ ก.อบต. เรื่อง มาตรฐานทั่วไปเกี่ยวกับอัตราเงินเดือนและวิธีการจ่ายเงินเดือน และประโยชน์ตอบแทนอื่น ฉบับลงวันที่ ๗ มีนาคม ๒๕๕๙

๓. เงินค่าตอบแทนที่จ่ายนอกเหนือจากเงินเดือน

๔. เงินเพิ่มอื่นๆ ที่จ่ายควบกับเงินเดือน เช่น เงินเพิ่มค่าวิชา (พ.ค.ว.), เงินเพิ่มพิเศษสำหรับการสูบบุหรี่ (พ.ส.ร.), เงินเพิ่มพิเศษค่าภาษามลายู (พ.ภ.ม.)

เงินประจำตำแหน่งนิติกร (พ.ต.ก.), เงินวิทยฐานะ, เงินเพิ่มสำหรับตำแหน่งที่มีเหตุพิเศษของครูการศึกษาพิเศษ (พ.ค.ศ.) ฯลฯ **ทั้งนี้ ไม่รวมถึงเงินเพิ่มค่าครองชีพชั่วคราว**

## ๑๒. แนวทางการพัฒนาข้าราชการหรือพนักงานส่วนท้องถิ่น

องค์การบริหารส่วนตำบลนครน กำหนดแนวทางการพัฒนาข้าราชการหรือพนักงานส่วนท้องถิ่น ข้าราชการครู บุคลากรทางการศึกษา ลูกจ้าง และพนักงานจ้าง ทุกประเภทตำแหน่ง ทุกสายงาน และทุกระดับ ให้มีโอกาสได้รับการพัฒนาเพื่อเพิ่มพูนความรู้ ทักษะทัศนคติที่ดี มีคุณธรรมและจริยธรรม อันจะทำให้การปฏิบัติหน้าที่ของข้าราชการหรือพนักงานส่วนท้องถิ่นและลูกจ้างเป็นไปอย่างมีประสิทธิภาพ ประสิทธิผล โดยจัดทำแผนพัฒนาข้าราชการหรือพนักงานส่วนท้องถิ่นตามที่กฎหมายกำหนด โดยมีระยะเวลา ๓ ปี

การพัฒนาข้าราชการหรือพนักงานส่วนท้องถิ่น ข้าราชการครู บุคลากรทางการศึกษา ลูกจ้าง และพนักงานจ้าง นอกจากจะพัฒนาด้านความรู้ทั่วไปในการปฏิบัติงาน ด้านความรู้และทักษะเฉพาะของงานในแต่ละตำแหน่ง ด้านการบริหาร ด้านคุณสมบัติส่วนตัว ด้านคุณธรรมและจริยธรรมแล้ว องค์การปกครองส่วนท้องถิ่นต้องตระหนักถึงการพัฒนารอบด้านตามนโยบายของรัฐบาล จังหวัด ประกอบด้วย เช่น การพัฒนาทักษะด้านดิจิทัลของข้าราชการหรือพนักงานส่วนท้องถิ่น ข้าราชการครูหรือพนักงานครู บุคลากรทางการศึกษา ลูกจ้าง และพนักงานจ้าง เพื่อปรับเปลี่ยนเป็นรัฐบาลดิจิทัล ตามมติคณะรัฐมนตรีในการประชุมเมื่อวันที่ ๒๖ กันยายน ๒๕๖๐ และแผนรัฐบาลดิจิทัลของประเทศไทย พ.ศ. ๒๕๖๖ – ๒๕๗๐ ดังนั้น องค์การปกครองส่วนท้องถิ่น (อบจ. เทศบาล, อบต. และเมืองพัทยา) จึงจำเป็นต้องพัฒนาระบบราชการส่วนท้องถิ่นไปสู่การขับเคลื่อนรัฐบาลดิจิทัลเช่นกัน โดยกำหนดแนวทางการพัฒนาบุคลากรเพื่อส่งเสริมการทำงาน โดยยึดหลักธรรมาภิบาล เพื่อประโยชน์สุขของประชาชนเป็นหลัก กล่าวคือ

**๑. เป็นองค์กรที่เปิดกว้างและเชื่อมโยงกัน** ต้องมีความเปิดเผยโปร่งใส ในการทำงาน โดยบุคคลภายนอกสามารถเข้าถึงข้อมูลข่าวสารของทางราชการหรือมีการแบ่งปันข้อมูลซึ่งกันและกัน และสามารถเข้ามาตรวจสอบการทำงานได้ตลอดจนเปิดกว้างให้กลไกหรือภาคส่วนอื่น ๆ เช่น ภาคเอกชน ภาคประชาสังคมได้เข้ามามีส่วนร่วมและโอนถ่ายภารกิจที่ภาครัฐไม่ควรดำเนินการเองออกไปให้แก่ภาคส่วนอื่น ๆ เป็นผู้รับผิดชอบดำเนินการแทนโดยการจัดระเบียบความสัมพันธ์ในเชิงโครงสร้างให้สอดคล้องกับการทำงานในแนวระนาบ ในลักษณะของเครือข่ายมากกว่าตามสายการบังคับบัญชาในแนวตั้ง ขณะเดียวกันก็ยังคงเชื่อมโยงการทำงานภายในภาครัฐด้วยกันเองให้มีเอกภาพและสอดคล้องประสานกัน ไม่ว่าจะบริหารราชการบริหารส่วนกลางส่วนภูมิภาคและส่วนท้องถิ่นด้วยกับเอง

**๒. ยึดประชาชนเป็นศูนย์กลาง** ต้องทำงานในเชิงรุกและมองไปข้างหน้า โดยตั้งคำถามกับตนเองเสมอว่า ประชาชนจะได้อะไร มุ่งเน้นแก้ไข ปัญหาความต้องการและตอบสนองความต้องการของ ประชาชน โดยไม่ต้องรอให้ประชาชนเข้ามาติดต่อขอรับบริการหรือร้องขอความช่วยเหลือจากองค์การปกครองส่วนท้องถิ่น รวมทั้งใช้ประโยชน์จากข้อมูลของทางราชการและระบบดิจิทัลสมัยใหม่ในการจัดบริการสาธารณะที่ตรงกับความต้องการของประชาชน พร้อมทั้งอำนวยความสะดวกโดยมีการเชื่อมโยงกันเองของทุกส่วนราชการ เพื่อให้บริการต่าง ๆ สามารถเสร็จสิ้นในจุดเดียว ประชาชนสามารถเรียกใช้บริการขององค์การปกครองส่วนท้องถิ่น ได้ตลอดเวลาตามความต้องการของตนและผ่านการติดต่อได้หลายช่องทางผสมผสานกัน ไม่ว่าจะติดต่อมาด้วยตนเอง อินเทอร์เน็ต เว็บไซต์ โซเชียลมีเดีย หรือแอปพลิเคชัน ทางโทรศัพท์มือถือ เป็นต้น

**๓. องค์กรที่มีขีดสมรรถนะสูงและทันสมัย** ต้องทำงาน อย่างเตรียมการณ้ไว้ล่วงหน้า มีการวิเคราะห์ความเสี่ยง สร้างนวัตกรรมหรือความคิดริเริ่มและประยุกต์องค์ความรู้ ในแบบสหสาขาวิชาเข้ามาใช้ ในการตอบโต้กับโลกแห่งการเปลี่ยนแปลงอย่างฉับพลัน เพื่อสร้างคุณค่ามีความยืดหยุ่น และความสามารถในการตอบสนองกับสถานการณ์ต่างๆ ได้อย่างทันเวลาตลอดจนเป็นองค์กรที่มีขีดสมรรถนะสูง และปรับตัวเข้าสู่สภาพ ความเป็นสำนักงานสมัยใหม่ รวมทั้งทำให้บุคลากรมีความผูกพันต่อการปฏิบัติราชการและปฏิบัติหน้าที่ได้อย่างเหมาะสมกับบทบาทของตน

### ๔. การกำหนดแนวทางการพัฒนาทักษะด้านดิจิทัล

ให้ถือปฏิบัติตามหนังสือสำนักงาน ก.พ. ที่ นร ๑๐๑๓.๔/๔๒ ลงวันที่ ๕ พฤษภาคม ๒๕๖๓ เรื่อง เครื่องมือสำรวจทักษะสำรวจทักษะด้านดิจิทัลของข้าราชการและบุคลากรภาครัฐด้วยตนเอง (Digital Government Skill Self-Assessment) โดยให้องค์การปกครองส่วนท้องถิ่นใช้เป็นแนวทางการพัฒนาทักษะด้านดิจิทัลของข้าราชการและบุคลากรภาครัฐเพื่อปรับเปลี่ยนเป็นรัฐบาลดิจิทัลตามมติคณะรัฐมนตรีในการประชุมเมื่อวันที่ ๒๖ กันยายน ๒๕๖๐



ทั้งนี้ วิธีการพัฒนาอาจใช้วิธีการใดวิธีการหนึ่ง หรือหลายวิธีก็ได้ เช่น การปฐมนิเทศ การฝึกอบรม การศึกษาดูงาน การประชุมเชิงปฏิบัติการ เป็นต้น โดยแนวทางการพัฒนาบุคลากรให้อธิบายในภาพรวม ในส่วนรายละเอียดให้กำหนดไว้ในแผนพัฒนาบุคลากรองค์กรปกครองส่วนท้องถิ่น ๓ ปี

### ๑๓. ประกาศคุณธรรม จริยธรรมของข้าราชการหรือพนักงานส่วนท้องถิ่นและลูกจ้างประจำ

องค์การบริหารส่วนตำบลครน ประกาศคุณธรรมจริยธรรมของข้าราชการหรือพนักงานส่วนท้องถิ่น ลูกจ้าง และพนักงานจ้าง เพื่อให้ข้าราชการ หรือพนักงานส่วนท้องถิ่น ลูกจ้าง และพนักงานจ้าง ยึดถือเป็นแนวปฏิบัติ ตามที่กฎหมายกำหนด

ข้าราชการ องค์การบริหารส่วนตำบลครน มีหน้าที่ดำเนินการให้เป็นไปตามกฎหมายเพื่อรักษา ประโยชน์ส่วนรวมและประเทศชาติ อำนวยความสะดวกและ ให้บริการแก่ประชาชน ตามหลักธรรมาภิบาล โดยจะต้อง ยึดมั่นในค่านิยมหลักของมาตรฐานจริยธรรม ดังนี้

๑. การยึดมั่นในคุณธรรมและจริยธรรม
๒. การมีจิตสำนึกที่ดี ซื่อสัตย์ สุจริต และรับผิดชอบ
๓. การยึดถือประโยชน์ของประเทศไทยเหนือกว่าประโยชน์ส่วนตน และไม่มีผลประโยชน์ทับซ้อน
๔. การยืนหยัดทำในสิ่งที่ถูกต้อง เป็นธรรม และถูกกฎหมาย
๕. การให้บริการแก่ประชาชนด้วยความรวดเร็ว มีอัธยาศัย และไม่เลือกปฏิบัติ
๖. การให้ข้อมูลข่าวสารแก่ประชาชนอย่างครบถ้วน ถูกต้อง และไม่บิดเบือนข้อเท็จจริง
๗. การมุ่งผลสัมฤทธิ์ของงานรักษามาตรฐาน มีคุณภาพโปร่งใส และตรวจสอบได้
๘. การยึดมั่นในระบอบประชาธิปไตยอันมีพระมหากษัตริย์ทรงเป็นประมุข
๙. การยึดมั่นในหลักจรรยาวิชาชีพขององค์กร

ทั้งนี้ การฝ่าฝืนหรือไม่ปฏิบัติตามมาตรฐานทางจริยธรรม ให้ถือว่าเป็นการกระทำผิดทางวินัย

.....

# ภาคผนวก